

SOCIABILIDAD

Amigos para la vida

Amigos para la vida

En los amigos se confía, en los amigos se cree, en los amigos se descansa y con ellos se recuperan las fuerzas. Los amigos son menos pero la amistad es más profunda. Son un círculo cercano que permite crecer. Son un espejo y un motor del desarrollo.

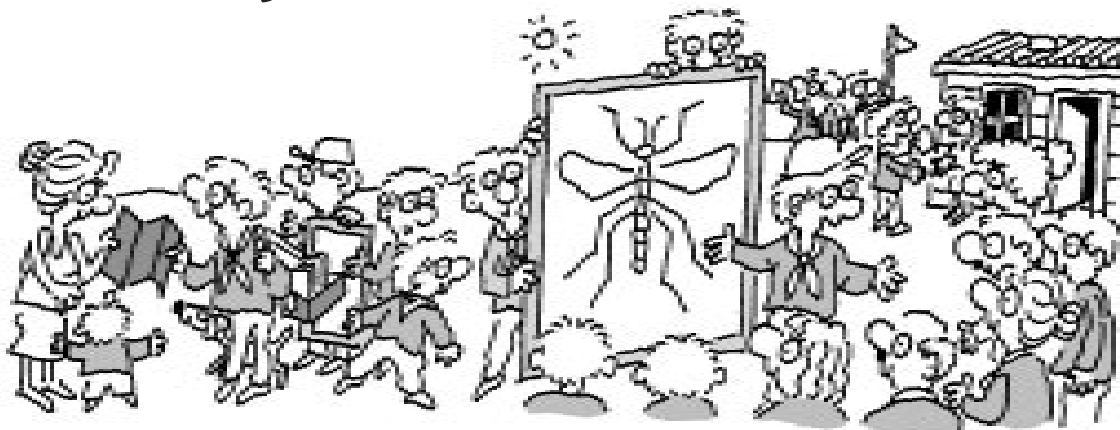
Y a veces se siente que la familia parece no entender lo que se quiere, que los padres están demasiado cerca o, tal vez, demasiado lejos, que las libertades nunca son suficientes y demasiadas las responsabilidades con los demás.

La lucha constante entre estar con los demás o estar con uno mismo, entre la compañía y la soledad, entre lo interno y lo externo, es un ir y venir que parece no tener fin.

Se transita entre la familia y el descubrimiento de la sociedad cercana y las confrontaciones se producen dentro de ese eje. Aún no aparece la sociedad global en toda su amplitud, menos su cuestionamiento.

LOS CAZAMOSQUITOS

Área de desarrollo
SOCIABILIDAD



DESCRIPCIÓN DE LA ACTIVIDAD

Después de una motivación e introducción explicativa acerca de las enfermedades transmitidas por vectores, los miembros de la Unidad Scout seleccionan un sector de la comunidad que presente riesgo de contagio según los factores analizados; definen la modalidad de realización de una campaña de prevención y medidas a tomar en caso de contraer tales enfermedades, y desarrollan dicha campaña, en lo posible en convenio con alguna institución de salud preocupada del tema.

LUGAR

Local de reunión de la Unidad Scout y un sector de la comunidad previamente seleccionado.

DURACIÓN

Alrededor de un mes de preparación y medio día de campaña en el sector escogido.

PARTICIPANTES

Las patrullas de la Unidad Scout.

OBJETIVOS DE ESTA ACTIVIDAD

1. Conocer los factores de riesgo en la transmisión de enfermedades que afectan a la comunidad cercana y que pueden ser prevenidos.
2. Desarrollar el espíritu de trabajo en equipo proyectado en una acción de servicio a la comunidad.
3. Desarrollar la capacidad de organización y toma de decisiones para obtener resultados efectivos.
4. Demostrar capacidad de análisis y crítica frente a las condiciones de vida de los miembros de su comunidad.

CONTRIBUYE AL LOGRO DE LOS SIGUIENTES OBJETIVOS EDUCATIVOS

11 a 13 años

1. Cumplir los compromisos que asumo.
2. Trabajo con los demás para lograr las metas que nos hemos propuesto.
3. Sé qué hacen los bomberos, la policía, los hospitales, el municipio y otros servicios públicos de mi comunidad.
4. Trato de realizar una buena acción todos los días.
5. Participo en las actividades de servicio que organiza mi patrulla.
6. Conozco las distintas realidades sociales del lugar en que vivo.

13 a 15 años

1. Respeto a todas las personas, independientemente de sus ideas, su clase social y su forma de vida.
2. Ayudo a mi patrulla en los compromisos que tomamos.
3. Participo en actividades relacionadas con los derechos de las personas.
4. Realizo una buena acción cada día.
5. Propongo actividades de servicio de mi patrulla y Unidad y colaboro en su organización.
6. Me gusta participar en actividades que ayudan a superar las diferencias sociales.

MATERIALES

Los materiales necesarios dependerán del tipo de campaña que se decida aplicar, y sólo podrán determinarse una vez que dicha elección haya sido realizada. Complementan esta ficha de actividad los anexos técnicos Enfermedades de transmisión por vectores: el dengue y Enfermedades de transmisión por vectores: el mal de Chagas.



Idea original: Central de Coordinación REME, basado en una experiencia realizada por la Asociación de Scouts de El Salvador.

DESARROLLO DE LA ACTIVIDAD

Antes de la primera reunión

El Consejo de Unidad se entrevistará con encargados del servicio de salud local para solicitar información acerca de los sectores de la comunidad más afectados por la presencia de los vectores señalados en los anexos técnicos que complementan esta ficha de actividad, u otros que pudieran establecerse a través de ese contacto y que sean prioritarios para dicha comunidad.

Con la información recogida, prepararán un listado de lugares posibles de realización de la campaña, para que las patrullas establezcan durante la próxima reunión sus prioridades de atención.

Primera reunión

Alguno de los miembros del Consejo de Unidad, recuerda las líneas generales de esta actividad (la que fue seleccionada por las mismas patrullas al momento de planificar el ciclo de programa) y motiva a la Unidad Scout en la realización de esta tarea de servicio a la comunidad, explicando que algunas de las enfermedades que afectan a la población se pueden prevenir con un mínimo de esfuerzo e información, especialmente en el caso de aquellas transmitidas por vectores.

Una vez motivadas, las patrullas se comprometerán en la realización de una original y atractiva campaña que tendrá por objeto la divulgación de la información necesaria para que la población, especialmente de aquellos sectores más vulnerables, asuma su parte de responsabilidad en el control de aquellas enfermedades que los afectan directamente.

Como primer paso, se entregará a las patrullas la información contenida en los anexos técnicos que complementan esta ficha de actividad u otra que hayan podido recopilar, según el vector presente en la comunidad local. Después de un momento de diálogo en torno a la información presentada, en el que los miembros de las patrullas podrán presentar sus comentarios y dudas, la tarea será determinar el grupo de población al que se dirigirá la campaña, tarea para la cual los jóvenes recibirán el listado preparado con los lugares preseleccionados.

Determinado el sector al cual se enfocará el trabajo, cada patrulla dispondrá de un tiempo suficiente para idear una forma original y atractiva de realizar la campaña. Pueden sugerirse algunas modalidades: difusión puerta a puerta, con entrega de folletos o volantes preparados por ellos mismos; reuniones con dirigentes vecinales y entrega de material informativo apropiado; reuniones con madres de familia o jefes de hogar para entrega directa de información; campaña de afiches y volantes; representaciones artísticas o teatrales alusivas; realización simultánea o sucesiva de varias de las opciones anteriores.

Las propuestas serán presentadas a las demás patrullas y por votación se elegirá la más apropiada para desarrollar el trabajo. Tomada la decisión, la Unidad Scout -con asesoría del Equipo de Unidad y considerando las posibilidades reales de ejecución y el tipo de población a la que la información estará dirigida- dedicará parte de las próximas reuniones a la preparación de la campaña.

Durante la preparación de la campaña

Dependiendo de las características de la campaña que se ha determinado realizar, esta etapa deberá contemplar más o menos reuniones. Lo importante es utilizar el tiempo necesario para preparar un material realmente útil, sin descuidar otras actividades que la Unidad Scout o las patrullas puedan estar desarrollando.

Durante todo este tiempo el Equipo de Unidad deberá asesorar el trabajo de las patrullas, manteniendo la motivación inicial.

La información debe entregarse en un lenguaje sencillo y directo, de fácil comprensión por parte de sus receptores. Es importante también que en todo momento la Unidad Scout trabaje con la asesoría del servicio de salud local y que, en lo posible, miembros de dicho servicio los acompañen en la realización de la campaña el día señalado para ello. En este sentido, la labor que realice el Equipo de Unidad será fundamental.

Por otra parte, el Equipo de Unidad puede proponer a las autoridades locales de salud la elaboración de una encuesta en la que consideren los hábitos y condiciones de vida de la población que se beneficiará con la campaña. Esta encuesta, diseñada en conjunto con el servicio de salud aludido y aplicada en los mismos lugares hasta donde llegarán los jóvenes con la información, será de gran ayuda en el control de las enfermedades y en la determinación de las medidas más adecuadas a tomar en cada caso, lo que ciertamente permitirá mejorar el trabajo que dicho servicio realiza.

Una semana antes de la campaña

Es conveniente que el sector a visitar sea conocido previamente por el Equipo de Unidad, quien idealmente se contactará con dirigentes vecinales o personas con representatividad en la comunidad para avisar de la próxima visita de los jóvenes y preparar todo lo necesario, previendo cualquier posible dificultad o riesgo.

El día de la campaña

El día previsto, los jóvenes llegarán hasta el lugar en compañía del Equipo de Unidad, el que los habrá asesorado previamente respecto a la mejor forma de entregar la información según la modalidad de campaña elegida. Es conveniente que los padres de los jóvenes conozcan desde un principio la actividad que sus hijos e hijas realizarán para que comprendan y autoricen su participación en ella. Si además los padres pudieran participar junto a la Unidad Scout el día de la campaña, tanto mejor.

Si los jóvenes se han contactado previamente con representantes de la comunidad local, ellos también podrán acompañarlos en el desarrollo del trabajo. Lo mismo se señaló respecto a los representantes del servicio de salud local.

Finalizada la campaña, habrá que determinar el mejor momento para evaluar el trabajo realizado. Se podrá pedir a los destinatarios de la campaña que entreguen su impresión sobre lo realizado, lo mismo a las autoridades del servicio local de salud.

Un diálogo abierto sobre la actividad realizada en el que los jóvenes expresen su opinión y evalúen su propio desempeño y el de sus compañeros y compañeras, será también muy útil pues permitirá, además, introducir las modificaciones pertinentes para mejorar los resultados en una siguiente campaña.

En este sentido, es importante señalar que este tipo de campañas debiera ser una actividad constante y permanente de los miembros del Movimiento Scout al servicio de la comunidad. Por esta razón, la Unidad Scout puede elaborar un calendario de campañas similares a realizar durante el año en diferentes puntos de la comunidad cercana y proponerse llevarlas a cabo periódicamente de modo de abarcar la mayor cantidad posible de población.

Las observaciones y comentarios recogidos durante el transcurso de la actividad, desde su diseño hasta su realización, serán de gran importancia al momento de evaluar, junto a cada joven, el avance en su progresión personal.



ENFERMEDADES DE TRANSMISIÓN POR VECTORES: EL DENGUE

ANEXO TÉCNICO

En la gran mayoría de los países del mundo existen enfermedades llamadas “endémicas”, es decir, habitualmente presentes entre sus habitantes y que no han sido erradicadas, pese a que en muchos casos se conocen sus causas y su prevención resulta relativamente simple. Muchas de estas enfermedades son transmitidas por “vectores”, o agentes que transportan la enfermedad de un lugar a otro (generalmente insectos), los que pueden ser fácilmente controlables si se tiene la información adecuada y se toman las medidas pertinentes.

La lucha a largo plazo contra los vectores debe estar basada en la educación sanitaria y la participación activa de la comunidad, apoyada por la adopción de medidas concretas y su aplicación donde quiera que las condiciones lo permitan.

El compromiso de los miembros del Movimiento Scout en esta tarea resulta fundamental, sobre todo considerando su capacidad de organización y la eficiente labor de ayuda a la comunidad que tradicionalmente han cumplido.



Dengue

El dengue es una enfermedad transmisible producida por un virus que para pasar de una persona a otra requiere la participación del *Aedes Aegypti*, un mosquito que se cría y desarrolla en los depósitos de agua estancada dentro de los domicilios o en los alrededores de éstos, y que al picar a una persona que posee la enfermedad contrae el virus y se convierte en su portador, transmitiéndolo a otras personas a través de su picada. Las manifestaciones externas que esta enfermedad produce pueden variar desde una simple fiebre hasta hemorragias severas, que pueden llegar a ser mortales.

El dengue es hoy en día una enfermedad endémica en más de 100 países, con un total de 250 millones de personas expuestas a riesgo de contagio. De los 50 millones de casos que se declaran cada año, 500.000 son hospitalizados con una proporción de muertes de 1% a 5% en promedio. Una de las últimas grandes epidemias de dengue comenzó en Honduras en 1978, probablemente introducida desde Jamaica, y se llegó a tener registro de nada menos que 77.000 casos sólo en la ciudad de San Pedro Sula.

Aunque se ha progresado en la búsqueda de una vacuna que proteja contra el dengue y su forma hemorrágica, tal vacuna aún no existe. En cambio, se ha demostrado que la educación de la población, la medicina preventiva y la adopción de medidas sanitarias elementales pueden permitir la

Los síntomas

Los síntomas que permiten detectar la enfermedad pueden ser muy diferentes según la gravedad del caso y el tipo de dengue que se haya contraído, los que básicamente se distinguen entre dengue clásico y dengue hemorrágico. Ambos producen:

- fiebre (en el 100% de los casos)
- dolor de cabeza (cefaleas)
- malestar general
- náuseas y vómitos y/o diarrea (10% de los casos)
- escalofríos
- dolor retroocular (en la parte de atrás de los ojos)
- dolor de las articulaciones

En el caso del dengue hemorrágico, aparecen, como su nombre lo indica, hemorragias que pueden ir desde la aparición de manchas negruzcas o amarillentas como hematomas (“moretones”), hasta hemorragia nasal y hemorragia de las encías.

Es posible que un caso grave dé origen al síndrome de shock por dengue, que se caracteriza por los siguientes síntomas:

- dolor abdominal repentino
- dolor del tórax
- vómitos frecuentes
- baja de la temperatura corporal (hipotermia)
- inquietud
- somnolencia (la persona enferma siente mucho sueño)
- decaimiento excesivo
- palidez exagerada
- sudoración abundante
- inflamación del hígado
- taquicardia (aceleración del ritmo cardíaco)

Cuando cualquiera de los síntomas señalados con anterioridad se presenten, debe asistirse lo antes posible a un centro de salud. La atención oportuna es fundamental para evitar que la enfermedad se agrave.

Educación Sanitaria y participación de la comunidad

Sin duda, la medida más efectiva en la lucha contra el dengue es la prevención. Para esto, juega un importantísimo papel la información de la población para que sean ellos mismos quienes asuman la eliminación, o al menos la reducción del riesgo de contagio. Ello se debe a que el vector señalado vive en las propias casas de los potenciales enfermos y desde allí puede controlarse con medidas muy simples que a continuación se detallan.



Medidas Preventivas

1. Mantener tapados los estanques y recipientes de almacenamiento de agua para consumo humano y otros quehaceres domésticos, con el fin de evitar que los mosquitos pongan allí sus huevos.
2. No utilizar agua en los floreros. En su reemplazo pueden llenarse de arena húmeda o utilizarse flores artificiales.
3. Mantener las viviendas y su entorno limpio y aseado, eliminando o destruyendo periódicamente todo aquello que pueda contener agua como botellas, latas y recipientes en desuso; zapatos viejos; cáscaras de coco u otros restos de comida.
4. Eliminar las llantas inservibles de automóviles. Estas se transforman en el criadero predilecto del *Aedes Aegypti*, vector del Dengue.
5. Cambiar diariamente el agua destinada al consumo animal.
6. Utilizar insecticidas domésticos de tipo piretroides para aplicar en las habitaciones, closets, baños y lugares de almacenamiento de basura.
7. Lavar cuidadosamente con detergente y escobilla todos los recipientes o depósitos de agua.
8. Si no es posible reemplazar periódicamente el agua debido a su escasez, es necesario “colarla” al menos cada tres días para eliminar las larvas que en ella hayan podido desarrollarse. Esto se hace sencillamente cambiando el agua de un recipiente a otro, pasándola a través de un filtro de tela. Los recipientes deben lavarse cuidadosamente cada vez que se realice esta operación.
8. Si la persona está expuesta a riesgo de picaduras de zancudos es recomendable el uso de mosquiteros y repelentes contra insectos aplicados en la piel, así como la adecuada protección de ventanas y puertas con tela no-metálica.

LA EDUCACIÓN SANITARIA SOBRE EL DENGUE Y OTRAS ENFERMEDAD DEBE PROLONGARSE DURANTE TODA LA VIDA

EL DENGUE ES UNA AMENAZA CONSTANTE

Como en el caso de cualquier enfermedad, no se debe tomar medicamentos sin indicación de un médico. Si se sospecha de un caso de dengue, no es aconsejable tomar aspirinas (ácido acetilsalicílico), las que actúan dilatando los vasos sanguíneos y pueden agravar un caso de dengue hemorrágico.

Uso de larvicidas

En muchos lugares existen larvicidas (productos químicos que eliminan las larvas de estos insectos antes que se conviertan en mosquitos), que pueden ser utilizados por la población dentro de sus propias casas (por ejemplo, el TEMEPHOS o el MALATION).

Sin embargo, es absolutamente necesario que el uso de estos larvicidas esté dirigido por un experto que indique exactamente la proporción adecuada de agua y larvicida, para no afectar la salud de los consumidores. En cualquier caso, no es recomendable usar estos productos para tratar el agua de beber.



Para recordar

**NO EXISTE INMUNIZACIÓN O VACUNA ALGUNA CONTRA EL DENGUE.
LA FAMILIA, ELEMENTO FUNDAMENTAL EN LA BATALLA CONTRA EL
MOSQUITO, DEBE CONTRIBUIR ACTIVAMENTE A SU ELIMINACIÓN.**



Fuente: Dengue Hemorrágico: Diagnóstico, Tratamiento y Lucha, OMS, Ginebra.
El Dengue en Honduras, Ministerio de Salud Pública, OPS/OMS, Honduras.



ENFERMEDADES DE TRANSMISIÓN POR VECTORES: EL MAL DE CHAGAS

ANEXO TÉCNICO

En el año 1909, Carlos Chagas, médico brasileño especialista en enfermedades infecciosas, descubrió que el triatoma infestans transportaba un parásito unicelular que producía a sus víctimas una serie de síntomas que, si bien se conocían, no se atribuían a una misma enfermedad. La genialidad de Chagas le permitió realizar un triple descubrimiento a partir de esta información: una enfermedad, su transmisor y su agente causal.

La enfermedad de Chagas o Tripanosomiasis Americana es una de las enfermedades parasitarias más frecuentes en América Latina. Por sus consecuencias sobre la salud y sus repercusiones socio-económicas, se trata de uno de los mayores flagelos del continente.

Se calcula que más de 90 millones de personas, es decir, el 25% de la población total del continente, se encuentran en riesgo de contraer la enfermedad de Chagas. De este número de personas, unas 16 a 18 millones están infectadas y el 34% de éstas (alrededor de 5 millones) se hallan clínicamente enfermas.

El área donde la afección es endémica (habitual) se extiende desde el Río Grande al Norte hasta el paralelo 44 al Sur (desde México hasta el sur de Argentina y Chile). En el sur de Estados Unidos se ha detectado que tanto el agente (parásito) como el vector (insecto) son posibles de encontrar en animales y ha sido gracias a las mejores condiciones de vida que se ha visto frenada su propagación al ser humano, aun cuando se han presentado casos de la enfermedad principalmente en inmigrantes latinoamericanos.



El vector

Si bien la manifestación de la enfermedad de Chagas en seres humanos permanece restringida al área latinoamericana, en todo el mundo existen 120 especies y subespecies de insectos -todos ellos pertenecientes a la familia de los triatómidos-, potencialmente infectables por el *Tripanosoma Cruzi* (causante de este mal).

La gran mayoría de las distintas variedades de estos insectos son propias de medios selváticos, pero algunos se han adaptado al medio humano y han formado colonias en las casas, sobre todo en el ámbito rural, transformándose en el principal vector de transmisión y constituyéndose en la forma de contagio más frecuente.

La variedad más común de entre los insectos que transmiten la enfermedad es el *Triatoma Infestans*, mejor conocido por los diversos nombres comunes que recibe en los distintos países del continente, algunos de los cuales son:

vinchuca, chinche gaucha:	Argentina, Chile, Uruguay y Paraguay
barbeiro, chupao, chupança o bicudo:	Brasil
chirimacha:	Perú
chinchorro:	Ecuador
pito:	Colombia
chipo, chipito, chincha, bandola, bandolino quipito:	Venezuela y otros
chinche picuda:	Honduras y Nicaragua
cone nose bug o kissing bug:	EE.UU.

Esta clase de insectos necesita beber sangre de cualquier tipo de animal vertebrado para sobrevivir. Como consecuencia, siempre se encuentran en las cercanías de sus "víctimas". Los animales domésticos también son susceptibles al contagio y se constituyen así en depósitos de la enfermedad; incluso en medios silvestres, el parásito se encuentra en ratas, garzas, pájaros y mamíferos salvajes.

Formas de transmisión

El parásito que produce la enfermedad de Chagas puede ser transmitido al ser humano por tres vías:

1. Por picadura de insecto

Es la más importante debido al número de casos que a ella se deben y que a partir de ella se desprenden las otras dos formas de contagio.

La picadura del insecto tiene características muy definidas que vale la pena conocer.

Por lo general, el insecto baja de noche por las paredes o se deja caer desde el techo sobre su víctima. Pica de preferencia en las partes descubiertas del cuerpo, como el rostro y las extremidades, introduciendo sus estiletes bajo la piel. La persona que sufre la picadura no siente molestias ni dolores inmediatos debido a la presencia de sustancias en la saliva del insecto que adormecen la parte afectada. Enseguida el insecto chupa la sangre durante unos 20 segundos hasta quedar lleno, gira en 180 grados y defeca.

La picadura forma una roncha que produce picazón. Cuando la persona se rasca, pone la materia fecal del insecto en contacto con la lesión de la roncha, y permite así la entrada del parásito en su propio organismo.

2. La vía transfusional

El contagio de la enfermedad a través de la transfusión de sangre contaminada constituye la forma más frecuente de transmisión en el medio urbano. A partir de las migraciones desde las zonas rurales a las urbanas, la enfermedad de Chagas se transformó de un problema exclusivamente rural a una infección que puede ser adquirida en el medio urbano por medio de la transfusión de sangre. Esta vía también ha extendido la enfermedad al norte del Río Grande (EE.UU. y Canadá). Actualmente la importancia del problema va en aumento y el porcentaje de sangre infectada en bancos de sangre entre los que se han realizado estudios de muestras varía ampliamente.

3. La vía congénita

En este caso el contagio se produce de la madre al feto a través de la placenta luego del quinto mes de embarazo, afortunadamente la frecuencia de este tipo de contagio es baja, alrededor del 1% de los nacidos. Si bien la contaminación a través de la leche materna es teóricamente posible, es extremadamente rara.



La Enfermedad

La entrada del parásito en un organismo sano produce un estado de enfermedad cuya gravedad varía según el número de parásitos que penetran, cuán malignos sean y la edad de la persona atacada. Se registra con más frecuencia entre los menores de 15 años, y cuanto más joven es la víctima, tanto más grave será.

La enfermedad de Chagas evoluciona en tres fases: aguda, indeterminada y crónica. En la primera y en la tercera puede afectar a distintos órganos y en ambos casos puede ser fatal.

Etapa aguda

Después de la entrada del parásito en el organismo sigue el periodo de incubación, que dura entre 4 y 12 días y durante el cual la persona infectada está siendo invadida aunque no exista ningún síntoma.

Luego de este tiempo, aparece el primer periodo de la enfermedad de Chagas: el periodo agudo, que puede durar entre 30 y 90 días. Durante este tiempo, el parásito se distribuye por el organismo a través de la sangre y hace que la persona presente síntomas de intoxicación y fiebre.

En los casos más simples, suele aparecer fiebre de no mucha importancia, lo que hace que muchas veces la enfermedad pase inadvertida (80-90% de los casos) y, por lo tanto, no sea tratada a tiempo.

En cambio en los casos más graves, junto con la fiebre, aparece el síndrome llamado signo de Romaña, que consiste en la hinchazón de los párpados de uno de los ojos, congestión e inflamación de la conjuntiva correspondiente y de un ganglio, todo lo cual desaparece espontáneamente en alrededor de un mes. Otras veces se presenta en el enfermo un marcado decaimiento, falta de apetito, alteraciones gastro-intestinales, taquicardia (aceleración del ritmo cardíaco), inflamación del hígado y el bazo, o inflamación de los nódulos linfáticos. En muy pocas de las personas infectadas se manifiesta el signo de Romaña, llegando sólo a un 10% o un 20% de los casos.

LA APARICIÓN DEL SIGNO DE ROMAÑA, ACOMPAÑADO O NO DE FIEBRE, ES EL ÚNICO SÍNTOMA CLÍNICO EXCLUSIVO DE LA ENFERMEDAD DE CHAGAS EN LA ETAPA AGUDA.

Etapa indeterminada

La etapa indeterminada se caracteriza porque durante ella el enfermo no presenta ningún síntoma. Suele iniciarse entre 8 y 10 semanas después de la etapa aguda, y puede durar años o mantenerse indefinidamente; es decir, la persona nunca vuelve a manifestar síntomas, pero continúa enferma.

Aproximadamente el 75% de las personas infectadas quedan en esta etapa y no desarrollan nunca los signos de la enfermedad de Chagas crónica, pudiendo detectarse su estado sólo a través de exámenes de laboratorio.

Estos pacientes se comportan en la práctica como portadores sanos. Sin embargo, es importante detectar a estas personas, no sólo para el control de su posible evolución hacia la enfermedad crónica, sino para evitar que donen sangre y, en caso de ser mujeres, que transmitan el parásito a sus hijos durante el embarazo.

Etapa crónica

Una de cada cuatro personas pasa de la etapa indeterminada a la crónica, la cual constituye la causa de proporción de enfermos y fallecidos más frecuente en la enfermedad de Chagas. Ese paso suele durar entre 10 y 30 años. En muchas personas la evolución es benigna volviéndose maligna recién pasados los 60 años, al agregarse otras afecciones como la hipertensión arterial y otras enfermedades del corazón.

La etapa crónica de la enfermedad de Chagas produce alteraciones en el corazón y en el tubo digestivo, que pueden finalmente causar la muerte.

Prevención

Debido al proceso que sigue la enfermedad y los síntomas a través de los cuales se manifiesta, los que en forma general hemos explicado en el apartado anterior, la mayor dificultad respecto a su prevención radica en que la comunidad en riesgo de infección no relaciona la picada del insecto con los problemas cardíacos y digestivos que mucho más tarde sufren sus miembros.

Por ejemplo, es común que los niños jueguen con estos insectos como si se tratara de una mariposa y compitan entre ellos por quién colecciona más o quién tiene más picadas, sin relacionar jamás su presencia con el hecho que un gran número de adultos de su comunidad muera por afecciones cardíacas a muy temprana edad.

La enfermedad de Chagas puede ser eliminada definitivamente, incluso en el curso de una generación, si se le presta suficiente atención. Es muy importante destacar el papel que en el control de las enfermedades transmitidas por vectores cumplen los mismos afectados potenciales. La educación de la población es, una vez más, el medio de control más eficiente de esta enfermedad y su participación activa en la toma de medidas de prevención resulta de vital importancia.

Medidas específicas

Educación Sanitaria

Se ha hablado suficientemente acerca de la importancia de la información y la educación de la población para el control de las enfermedades transmitidas por vectores. Ahora bien, es importante que esta educación se traduzca en acciones concretas que cumplan con este objetivo. Entre las acciones más importantes se cuentan:

1. Información de la población a través de las escuelas, los ayuntamientos o municipalidades, centros de salud, centros comunitarios o agrupaciones vecinales, medios de comunicación y organización de campañas de salud preventiva sobre:
 - Vías de contagio de la enfermedad de Chagas y cuáles son sus síntomas.
 - Necesidad urgente de acudir a un servicio de salud para detener el curso de la enfermedad desde sus primeros síntomas: signo de Romaña o fiebre de origen desconocido.
2. Reforzar la confianza de las personas en la capacidad que poseen ellas mismas para controlar la enfermedad a través del control del vector de transmisión.
3. Crear conciencia entre la población de la necesidad de notificar la presencia del insecto a las autoridades gubernamentales y de salud responsables.

¿Qué puede hacer la población?

1. Hacer mejoras en las viviendas, de modo de eliminar las posibilidades de crianza de los insectos:
 - eliminar las grietas en las paredes de barro o cemento, rellenándolas con pasta de muros, masilla, etc.
 - evitar los espacios en las juntas de ladrillo o adobe, y entre troncos o cañas.
 - eliminar en la medida de lo posible, la utilización de paja o palma para techar las viviendas, ya que además de ser de difícil limpieza, comúnmente en ella viven los insectos.
 - evitar los pisos de tierra, ya que favorecen la entrada en las viviendas de las colonias de insectos que se forman en sus alrededores.
 - fomentar la terminación rápida de las construcciones, incluso en las viviendas que se construyen con fines temporales.
2. Limpiar periódicamente las viviendas y adquirir hábitos adecuados:
 - eliminar la suciedad en las telas (ropa, cortinas), muchas veces facilitada por guardarlas sucias o en cajas de cartón.
 - evitar el almacenamiento de ladrillos, tejas, maderas, piedras o cosecha en el interior de las casas; alejándolos lo más posible.
 - impedir el ingreso de animales a las viviendas.
3. Usar mosquiteros sobre camas y cunas para evitar la picadura del insecto, que en la gran mayoría de los casos se produce durante la noche.
4. Usar pinturas insecticidas para pintar las paredes de las casas.
5. Pulverizar con insecticidas dentro y alrededor de las casas.
6. Evitar las transfusiones de sangre contaminada, exigiendo en los servicios de salud el control de los bancos de sangre.

LA MEJOR FORMA DE PREVENCIÓN ES NO DEJARSE PICAR POR EL INSECTO Y LA MEJOR FORMA DE NO DEJARSE PICAR ES ELIMINARLO

Fuente: La Enfermedad de Chagas, Una Referencia para Médicos y Personal Paramédico, UNESCO, OMS y SFIC. Dora Cazadora, UNESCO, OMS, Sociedad de Cardiología.

TEATRO DEL AGUA

Área de desarrollo
SOCIABILIDAD



DESCRIPCIÓN DE LA ACTIVIDAD

Luego de informarse adecuadamente acerca de las diarreas infantiles, la deshidratación y las formas de prevenirlas y tratarlas, la Unidad Scout prepara y organiza una entretenida y original representación de teatro callejero con la que presenta esta información a un sector previamente seleccionado de la comunidad.

LUGAR

Local de reunión de la Unidad Scout y un sector de la ciudad previamente escogido.

DURACIÓN

Un mes.

PARTICIPANTES

La Unidad Scout.

OBJETIVOS DE ESTA ACTIVIDAD

1. Conocer los efectos de la diarrea y la deshidratación.
2. Conocer y difundir las medidas más adecuadas de prevención y tratamiento de la diarrea y la deshidratación.
3. Comprometerse en una acción social concreta.
4. Conocer y practicar una forma novedosa de expresión artística.
5. Desarrollar habilidades de expresión y comunicación.

CONTRIBUYE AL LOGRO DE LOS SIGUIENTES OBJETIVOS EDUCATIVOS

11 a 13 años

1. Cumplo los compromisos que asumo.
2. Conozco y respeto las principales normas de convivencia.
3. Sé qué hacen los bomberos, la policía, los hospitales, el municipio y otros servicios públicos de mi comunidad.
4. Participo en las actividades de servicio que organiza mi patrulla.
5. Conozco las distintas realidades sociales del lugar en que vivo.

13 a 15 años

1. Ayudo a mi patrulla en los compromisos que tomamos.
2. Respeto las normas de convivencia de los distintos ambientes en que actúo, aunque no siempre esté de acuerdo con ellas.
3. Propongo actividades de servicio de mi patrulla y Unidad y colaboro en su organización.
4. Me gusta participar en actividades que ayudan a superar las diferencias sociales.

MATERIALES

Los necesarios para confeccionar material de divulgación y montar una obra teatral siguiendo la técnica del teatro callejero. Complementan esta ficha de actividad los anexos técnicos Terapia de rehidratación oral, Nociones básicas de dramaturgia y Nociones básicas de teatro callejero.



Idea original: Central de Coordinación R E M E, en convenio OSI/UNICEF.



DESARROLLO DE LA ACTIVIDAD

Con anterioridad a la primera reunión

Con el objeto de determinar posibles sectores de la comunidad a los que dirigir la campaña y obtener asesoría para llevarla adelante, el Equipo de Unidad se contactará con el servicio de salud pública correspondiente a su comuna o municipio.

Este apoyo es fundamental. Si se trabaja con los servicios locales de salud se sumarán esfuerzos, evitando que la actividad se convierta en una acción aislada sin relación con otros proyectos que se pudieran estar llevando adelante. Por otra parte, los servicios de salud pueden facilitar material informativo para distribuir en la comunidad o sobres de SRO (comúnmente disponibles sin costo en dichos servicios).

Primera reunión

Como esta actividad fue seleccionada por los mismos participantes al momento de planificar el ciclo de programa, durante esta reunión el Equipo de Unidad tendrá que reforzar la motivación inicial, recordar la importancia de comprometerse en el servicio activo a la comunidad y presentar las fases a través de las cuales se desarrollará la actividad.

Para comenzar, habrá que entregar a los participantes la información contenida en el anexo técnico Terapia de rehidratación oral, tratando de que esto se haga de la forma más ágil posible y asegurando que los contenidos sean claramente entendidos por los jóvenes. Si se cuenta con la ayuda del servicio de salud local, esta presentación puede ser realizada por profesionales de dicho servicio, quienes estarán mejor capacitados para complementar la información y responder las dudas y consultas de los participantes. Al finalizar, se puede entregar a cada joven una copia del anexo respectivo.

A continuación, el Equipo de Unidad presentará a las patrullas el listado de sectores seleccionados y éstas escogerán aquel en que llevarán adelante el TeaTRO del Agua. Si la actividad resulta exitosa, los demás lugares pueden ser el objetivo de representaciones posteriores debidamente programadas.

En la misma reunión, y con la ayuda de la información contenida en el anexo técnico Nociones básicas de dramaturgia, la Unidad Scout distribuirá las tareas y establecerá los plazos que digan relación con la elaboración del guión.

Durante el tiempo que medie entre esta primera reunión y la segunda, el Equipo de Unidad o el Consejo de Unidad podrán tomar contacto con los representantes de la comunidad elegida, contarles la actividad que planean realizar y pedirles su colaboración para llevarla adelante.

Segunda reunión

Una vez que el guión haya sido escrito, los miembros de la Unidad revisarán su contenido comprobando que contenga los elementos necesarios para cumplir con su objetivo. De ser necesarias, ésta será la oportunidad para introducirle las primeras modificaciones. Como se explica claramente en el anexo sobre dramaturgia, el guión podrá sufrir cambios durante todo

el proceso, pero es fundamental comenzar con un documento base sobre el cual trabajar.

Con el guión escrito y corregido y la "población-objetivo" definida y contactada, comenzarán los preparativos para la representación. Para este efecto, las patrullas contarán con la ayuda de la información contenida en el anexo técnico Nociones básicas de teatro callejero, el que explica claramente los pasos que deben seguirse y las responsabilidades que será necesario distribuir. Si además se puede contar con la asesoría de un actor o una persona que tenga experiencia en este tipo de montajes, tanto mejor.

Durante las semanas siguientes

Parte de las siguientes reuniones de la Unidad Scout se destinarán a llevar adelante los trabajos que digan relación con la preparación de la representación. Este proceso finalizará cuando los miembros de la Unidad consideren que se encuentran listos para presentarla en la comunidad seleccionada.

Tal como se menciona en el anexo sobre teatro callejero, en algún momento de este proceso la Unidad Scout deberá visitar el lugar en que se desarrollará la representación con el objeto de conocer a algunos de los miembros de dicha comunidad y determinar el espacio físico que servirá de escenario. Esta información es fundamental para la puesta en escena.

En forma simultánea a la preparación de la obra teatral y su puesta en escena, se preparará material de apoyo para ser distribuido en el lugar seleccionado. En este sentido, la gama de posibilidades es muy amplia: trípticos, volantes, cuadernillos, afiches, etc. Este material debe ser lo suficientemente atractivo para captar la atención de los destinatarios, entregando al mismo tiempo información relevante sobre TRO en un lenguaje sencillo.

El día de la representación

Con suficiente anticipación, los miembros de la Unidad se reunirán en el lugar escogido y después de la convocatoria a los espectadores, comenzará la función. Inmediatamente finalizada la representación, los jóvenes entregarán el material de apoyo al público presente. En forma paralela se podrá implementar un puesto de información, en el cual aquellos miembros de la Unidad que no han participado en la representación pueden entregar información adicional a quienes la soliciten.

Naturalmente podrá invitarse a la representación a otros adultos que en forma directa o indirecta han colaborado en su realización (padres de los participantes, miembros del servicio de salud, actores que han colaborado con la preparación de la obra, etc.)

Si además ha habido contactos previos con representantes de la comunidad, en conjunto con ellos puede organizarse un pequeño festejo. Compartir con los vecinos y agradecer a todos quienes han prestado su colaboración es una hermosa forma de concluir esta actividad.

Este momento de camaradería también será propicio para recoger impresiones del trabajo realizado. Al momento de evaluar la actividad estos comentarios serán tan útiles como las observaciones recogidas por el Equipo de Unidad durante el proceso y la opinión que sobre lo realizado expresen las propias patrullas.



TERAPIA DE REHIDRATACIÓN ORAL



ANEXO TÉCNICO

Cerca de cinco millones de niños menores de 5 años mueren anualmente a causa de la diarrea. Es decir, aproximadamente 10 niños mueren cada minuto, lo que significa que más de cien niños habrán muerto por esta causa durante el tiempo empleado en leer este anexo técnico. De este total de defunciones por diarrea, se calcula que alrededor del 70% es causado por deshidratación.

En los niños menores la diarrea es una enfermedad frecuente, relacionada además con la desnutrición infantil. Asimismo, se encuentra entre las principales causas de morbilidad en los países en desarrollo (proporción de personas enfermas en un lugar y período determinado).

Aunque la mortalidad por diarrea se ha reducido en forma progresiva en muchos países durante los últimos años, es aún la causa de una gran cantidad de consultas en los servicios de salud y, debido a sus complicaciones, se sigue registrando una gran cantidad de hospitalizaciones que podrían ser evitadas con un tratamiento adecuado.

Uno de los mayores desafíos a los que nos enfrentamos es, sin duda, el de disminuir esta escalofriante cifra, más aún considerando que la prevención y tratamiento de las enfermedades diarreicas resulta bastante sencillo y de bajo costo. La Terapia de Rehidratación Oral (TRO) puede prevenir y corregir esa deshidratación y así impedir numerosas muertes relacionadas con la diarrea.

¿QUÉ ES LA DIARREA?

Las investigaciones han demostrado que la diarrea es un trastorno del intestino, causado principalmente por microorganismos (bacterias, virus y parásitos). Sin embargo, conviene asumir una definición más útil que permita su reconocimiento:

DIARREA ES LA EVACUACIÓN DE DEPOSICIONES MÁS LÍQUIDAS Y FRECUENTES QUE LO HABITUAL

El principal riesgo que corren los niños con diarrea aguda es la deshidratación, que puede llegar a causar la muerte.

El cuerpo humano necesita para vivir una cierta cantidad de agua y electrolitos (sodio, potasio, cloro y bicarbonato). Las diarreas producen la pérdida anormal de agua y sales del cuerpo a través de las deposiciones y de los vómitos que acompañan los casos más graves. Si el agua y las sales no se reponen en cantidad suficiente a través de los líquidos que bebe el niño, se produce la deshidratación, que es provocada por un desequilibrio entre los ingresos y salidas de agua del organismo.

Por lo común, la deshidratación se produce más rápidamente en los niños pequeños (lactantes) y en niños desnutridos, los que corren un riesgo mayor de deshidratación aguda si no son tratados oportunamente.

Otra consecuencia grave de la diarrea es la desnutrición, producida fundamentalmente por las siguientes causas:

- la disminución de la absorción de nutrientes por parte del organismo,
- la pérdida directa de nutrientes por las deposiciones,
- la disminución del consumo de calorías provocada por la falta de apetito,
- la costumbre errónea de no alimentar al niño por varios días cuando presenta diarrea.

¿CÓMO RECONOCER UNA DESHIDRATACIÓN?

La gran mayoría de las enfermedades presentan signos y síntomas (manifestaciones visibles o que pueden percibirse) que permiten identificarlas con precisión. En el caso de la deshidratación, los síntomas y signos más característicos son:

- Hundimiento de las órbitas de los ojos (uno de los signos más precoces).
- Irritabilidad y/o decaimiento.
- Sed.
- Disminución del apetito.
- Fiebre (no siempre).
- Baja brusca de peso.
- Sed y orina escasa y de color más fuerte que lo normal.
- Respiración y pulso más rápido que lo normal.
- Vómitos (no siempre), con lo cual aumenta la gravedad del cuadro al favorecer la deshidratación y la pérdida de sales.

Signos de gravedad de la deshidratación

Aunque la deshidratación siempre es un problema serio, existen signos que permiten establecer un cuadro de extrema gravedad:

- Somnolencia.
- Ausencia de orina.
- Pulso rápido y débil.
- Respiración rápida.
- Convulsiones (contracciones intensas e involuntarias de los músculos).
- Aparición de ojeras muy marcadas y llanto con escasas lágrimas o sin ellas.
- Las deposiciones pueden presentar mucosidad o sangre.

La diarrea puede afectar a personas de todas las edades, pero sus consecuencias son mucho más graves en niños menores de cinco años. En la actualidad se dispone de formas sencillas de tratamiento que, si se aplican al inicio de la enfermedad, permiten evitar las complicaciones señaladas, además de hospitalizaciones prolongadas o eventuales fallecimientos.

No se pueden considerar como diarrea las deposiciones más blandas y frecuentes de un niño alimentado al pecho, ya que ello es una condición normal de este tipo de alimentación.

TRATAMIENTO DE LA DIARREA

La Terapia de Rehidratación Oral (TRO) contempla la administración de líquidos con las sales necesarias para el organismo (SRO) en las proporciones adecuadas y hasta que el niño muestre evidentes signos de recuperación. El tratamiento integral de la diarrea debe basarse en dos principios básicos:

- a) Tratamiento de líquidos (rehidratación, ya sea por SRO en sobres con las proporciones de sales ya preparadas o por soluciones caseras de rehidratación).
- b) Mantenimiento de la alimentación.

TODO CASO DE DIARREA, CUALQUIERA SEA EL GRADO DE DESHIDRATACIÓN, DEBE SER TRATADO SEGÚN LOS PRINCIPIOS DE REHIDRATACIÓN Y NUTRICIÓN, YA QUE DE ELLO DEPENDE LA RECUPERACIÓN. LA FÓRMULA ADECUADA DE TRATAMIENTO ES:

SOBRES DE SRO	+	MANTENIMIENTO DE LA ALIMENTACIÓN
SOLUCIÓN CASERA	○	MANTENIMIENTO DE LA ALIMENTACIÓN
	+	

TRATAMIENTO DE LÍQUIDOS

La restitución de líquidos por inyección en las venas (intravenosa) para el tratamiento de la deshidratación causada por diarrea, comenzó a utilizarse por primera vez a mediados del siglo XIX. Sin embargo, para utilizar esta técnica sin duda efectiva, se requiere de un equipo complejo, de alto costo y que además requiere de personal especializado. Durante la segunda mitad del siglo XX, en la década del 60, comenzó a utilizarse la hidratación oral como tratamiento eficiente de la deshidratación. El principio de la indicación de líquidos se basa en que la pérdida de agua y sales por deposiciones, vómitos, orina y sudor, tiene que ser corregida mediante rehidratación, es decir, administrando tales elementos.

Uso de las Sales de Rehidratación Oral (SRO)

Las SRO son una mezcla de glucosa, sal y agua que permite al organismo del niño reponer los líquidos y sales que pierde por la diarrea.

Las SRO vienen en un sobre cerrado que permite que la madre o persona encargada del cuidado del niño prepare la mezcla en su propio hogar. Las SRO son usadas en muchas partes del mundo y constituyen el medio más efectivo para tratar la deshidratación producida por la diarrea.

¿Cómo se preparan las SRO?

Es importante seguir cuidadosamente las instrucciones que se entregan a continuación:

1. Lavar prolijamente manos y uñas con agua corriente, jabón y, en lo posible, escobilla de uñas.
2. Hervir un poco más de un litro de agua. (*)
3. Esperar a que el agua enfríe y medir un litro exacto.
4. Verter el agua en un jarro o tiesto limpio.
5. Agregar el contenido completo de un sobre de Sales de Rehidratación Oral.
6. Revolver bien con una cuchara limpia, hasta que las sales se disuelvan completamente.

(*) En casos extremos puede usarse agua sin hervir, incluso a sabiendas de que no es agua limpia. Es fundamental rehidratar y evitar la muerte por deshidratación, aun cuando luego sea necesario el tratamiento para la infección intestinal provocada por el uso de agua sin tratar.

Cantidad de SRO que debe administrarse

Después de cada deposición diarreica es necesario administrar al niño las siguientes cantidades de SRO:

1/2 taza a niños menores de 1 año
1 taza a niños mayores de 1 año

- Como complemento en aquellos niños que reciben leche materna, deberán recibir toda la que acepten en forma fraccionada.
- Los niños que no son alimentados con leche materna deberán recibir 100 a 200 cc (1/2 taza a 1 taza) de agua pura cada 4 a 6 horas mientras estén usando sales de rehidratación oral (SRO).
- En general, debe asegurarse una cantidad de líquido equivalente a 150 a 200 cc por cada kg de peso en 24 horas.

IMPORTANTE: Mientras dure la diarrea se seguirá ofreciendo líquidos en forma fraccionada entre biberones y comidas.

SOLUCIÓN CASERA DE REHIDRATACIÓN ORAL

Si no se dispone de los sobres con la SRO es posible recurrir a una solución casera de bajo costo y sencilla preparación. Esta solución casera contiene agua, azúcar, sal y zanahoria.

Para preparar un litro de solución casera de rehidratación oral se necesita:

- 1 litro de agua hervida fría.
- 1 cucharadita (de té) rasada de sal fina.
- 4 cucharadas soperas colmadas de azúcar.
- 4 zanahorias.



Preparación:

1. Hervir un poco más de un litro de agua, agregándole 4 zanahorias crudas cortadas en trozos.
2. Una vez hervida, colada y enfriada, medir un litro de agua en un jarro limpio. Tratar que sea un litro exacto.
3. Agregar cuatro cucharadas soperas colmadas de azúcar y una cucharadita rasada de sal.
4. Mezclar bien y revolver hasta que el azúcar y la sal se disuelvan completamente.

IMPORTANTE: Tanto la solución casera como la preparada en sobres deben administrarse frías. La ingestión de la preparación tibia o caliente puede provocar vómitos. Por ningún motivo debe hervirse la solución una vez preparada.

La solución no debe guardarse de un día para otro. Si es necesario continuar administrándola, hay que preparar un nuevo sobre o solución casera al día siguiente.

Cuchara especial

Existe una cuchara especial que sirve para medir las cantidades exactas de azúcar y sal necesarias para la preparación del suero casero. Esta cuchara es distribuida por UNICEF en los centros de atención de salud de muchos países.

Averigüe si está disponible en los centros de atención de su comunidad y solicítela.

Es necesario continuar administrando SRO (en sobres o caseras) hasta que el niño tenga menos de 4 deposiciones blandas en un día.

MANTENIMIENTO DE LA ALIMENTACIÓN

Se sabe que en los niños con diarrea, especialmente cuando éstas se presentan continuamente, la pérdida de peso o desnutrición surge como consecuencia de:

- pérdida de apetito,
- suspensión de las comidas,
- pérdida de nutrientes por vómitos y mala absorción,
- deshidratación.

En el tratamiento de la diarrea es fundamental evitar el déficit nutricional por lo cual se debe seguir alimentando al niño durante el cuadro diarreico, siempre que no tenga vómitos.

Por esta razón, el principio de mantenimiento de la alimentación busca reanudar rápidamente la lactancia materna u otros tipos de alimentación. Apenas el niño recobre el apetito debe tomar sus alimentos, no existiendo motivos para esperar que la diarrea pase.

Los niños que “comen de todo” seguirán, sin embargo, un régimen blando sin residuos.

Pueden comer

- Arroz, fideos o tallarines cocidos en agua, con un poco de sal y aceite crudo al momento de servirlos.
- Carne sin grasa, molida, cocida o a la plancha; pollo cocido.
- Pescado fresco cocido.
- Queso fresco (quesillo, queso blanco).
- Zanahoria cocida y molida.
- Alcachofas raspadas.
- Puré de papas.
- Banana machacada (plátano molido), manzanas ralladas.
- Huevos cocidos.
- Gelatinas.
- Maicena.
- Chuño.

Además, los niños con diarrea pueden beber:

- Leche materna o leche en polvo (más diluida que lo normal).
- Agua de arroz, de canela o de granada.
- Té puro simple.
- Agua mineral sin gas.

No pueden comer

- Pan.
- Otras verduras crudas y cocidas.
- Carnes con grasa.
- Condimentos picantes.
- Otras frutas crudas y cocidas.
- Helados y dulces.
- Frituras en general.

Cuando el niño lleve dos días sin diarrea, puede volver poco a poco a la alimentación normal.

¿Cómo prevenir la Diarrea Infantil?

Sin duda uno de los aspectos de mayor importancia es la prevención de las causas que pueden ocasionar esta enfermedad que cobra tantas vidas de niños a cada minuto. Algunas sencillas medidas de prevención, todas las cuales dicen relación con la higiene son:

- Mientras sea posible, alimentar a los niños con leche materna durante el primer año de vida y según las indicaciones médicas. La leche materna contiene un alto porcentaje de defensas naturales y es absolutamente limpia.
- Lavar muy bien las manos antes de preparar los alimentos y después de ir al baño (W.C.).
- Si no se cuenta con agua potable, usar sólo agua hervida para la preparación de los alimentos y bebidas que se le dan a los niños.
- Guardar los alimentos fuera del alcance de animales domésticos, moscas y otros insectos.
- Lavar cuidadosamente y mantener tapados los chupetes y biberones de los niños.
- Lavar cuidadosamente las frutas y verduras que se le dan a los niños.
- Mantener siempre la basura tapada, la cocina limpia y sin moscas u otros insectos.

Para recordar:

- La diarrea es de comienzo brusco y puede durar varios días.
- Se presenta especialmente en niños menores de dos años que se alimentan en forma artificial.
- Es más grave y frecuente en niños desnutridos.
- En casos graves, puede producir deposiciones con mucosidades, pus y/o sangre.

BEBIDAS COMERCIALES Y OTROS LÍQUIDOS

Las bebidas no-alcohólicas y las que no tienen cafeína comúnmente se promueven como favorables en la prevención de la deshidratación e incluso para el alivio de los síntomas durante la diarrea. Sin embargo, por su composición, las bebidas gaseosas comunes, las sopas y los jugos comerciales no resultan beneficiosos, por lo que no es recomendable consumirlos mientras dura la enfermedad.

LA DESHIDRATACIÓN GRAVE PUEDE CAUSAR LA MUERTE

**LA FALTA O CARENCIA DE ALIMENTOS
PUEDE CONDUCIR A LA DESNUTRICIÓN**

Fuente: TRO, *Guía para la Acción*, OMMS, UNICEF.
El Tratamiento de la Diarrea y el Uso de la Terapia de Rehidratación Oral, OMS/UNICEF.
Las Diarreas Infantiles, Ministerio de Salud, Chile/UNICEF.



NOCIONES BÁSICAS DE DRAMATURGIA



ANEXO TÉCNICO

Cuando se piensa en hacer teatro, las opciones más frecuentes son claramente dos: escoger un texto ya escrito por un autor conocido, o lanzarse a la tarea de construir un libreto original, generalmente de creación colectiva.

Es este segundo caso la materia del presente anexo técnico, ya que sin duda es lo que resulta más útil para el desafío de crear una pieza original que sirva a su vez como herramienta de difusión de ciertas ideas (campañas de salud, de educación en valores, de promoción de los derechos humanos, de divulgación de los derechos del niño, etc.)

En general, es recomendable haber tenido la experiencia de trabajar con una obra escrita antes de lanzarse a la tarea de escribir una obra a partir de cero. Sin embargo, no hay que desanimarse, la tarea no es tan compleja como parece y, a menos que uno quiera convertirse en un exitoso dramaturgo, bastan sólo algunas indicaciones para lograr un resultado satisfactorio.

Si los encargados de escribir el texto no han participado nunca en el montaje de una obra, es recomendable que presencien una o varias obras de teatro y observen con atención todos los detalles, tanto de los diálogos como de los movimientos y puesta en escena; o que al menos lean algunas obras dramáticas para que se familiaricen con el tipo de diálogo que allí se presenta y con las indicaciones que se entregan.

Para escribir una obra de teatro se puede partir desde distintos puntos: la historia, los personajes, el conflicto, etc. En este caso, dadas las características del trabajo que se realizará, entregaremos un modelo que propone partir desde el tema de la obra.

En primer lugar, mostraremos cómo crear un plano básico de la obra que contenga el tema, la historia y los personajes, para finalizar abordando la dramaturgia y algunos consejos generales.

El Tema

El tema es la base de la obra, en torno a él se desarrollará el conflicto y se relacionarán los diferentes personajes.

Cualquier tema es útil; se pueden escribir obras tanto sobre el amor como sobre el reciclaje de los desperdicios orgánicos. Lo importante es que haya sido decidido con el consenso del grupo, sobre todo cuando se trata de una creación colectiva, y que se conozca el tema lo más profundamente posible. En el caso del amor, probablemente bastará con haber estado enamorado; para el reciclaje, será necesario indagar en aspectos técnicos que sustenten el mensaje y los diálogos.

Decidido el tema -y conocidos los aspectos técnicos que lo respaldan, en caso que fuera necesario- debe escribirse un breve resumen de lo que se quiere decir sobre el tema escogido en la obra. Esto es importante puesto que se pueden decir muchas cosas sobre un mismo tema y de no estar delimitado con anterioridad será difícil guiar el trabajo de redacción.

Finalmente, es necesario reducir este resumen a una sola frase que se conocerá como premisa. Esta será una especie de "columna vertebral" del trabajo que se desarrollará a continuación. Por ejemplo, si el tema es los beneficios del reciclaje de desperdicios, podemos establecer la siguiente premisa: "Reciclando material orgánico podemos obtener energía de buena calidad".

La Historia

Una vez conocido el tema y elegida la premisa, será necesario escribir la historia que los expondrá. Esta debe contar con tres partes fundamentales; una presentación, un nudo y un desenlace.

La presentación es la primera parte de la historia, y en ella se dan a conocer los personajes y el conflicto. En el nudo, las fuerzas antagónicas o en conflicto se enfrentan hasta llegar a su punto álgido o clímax. Finalmente se abre el desenlace, la etapa en que se resuelve el conflicto.

El conflicto, por su parte, es el enfrentamiento que se produce en la obra cuando la fuerza antagónica le impide a la fuerza protagónica alcanzar su objetivo.

Ejemplo: “Caperucita Roja”

Presentación:	La madre le pide a Caperucita (protagonista) que le vaya a dejar a su abuela enferma un canasto con comida (objetivo), advirtiéndole que no hable con el lobo (antagonista). Sin embargo, éste encuentra a Caperucita y ella le confiesa ingenuamente su destino.
Nudo:	El lobo secuestra y suplanta a la abuela. Cuando llega Caperucita éste la engaña para comérsela (clímax).
Desenlace:	Un par de cazadores escuchan los gritos, salvan a Caperucita y a su abuela y dan al lobo un castigo.

Tiempo y Espacio son aspectos importantes de determinar en esta etapa. Con respecto al tiempo, hay algunas preguntas que pueden ayudar: ¿cuándo transcurre la obra?, ¿cuánto tiempo comprende?, ¿se desarrolla en un solo día o en un tiempo mayor: semanas, meses, años? y también, ¿en qué época está ambientada?. Para la determinación del espacio es necesario conocer dónde transcurre la obra (en el campo, la ciudad, en una casa, en una pieza, etc.) Es importante establecer el lugar físico en que la obra transcurre, así como las características de ese lugar (espacioso, oscuro, silencioso, tenebroso, iluminado, etc.)

Igualmente importante en esta etapa es la creación de los personajes. Quiénes actúan en la obra, qué relación existe entre ellos (familiar, de amistad, romántica, etc.), cuáles son sus características físicas y psicológicas, quiénes son los protagonistas y quiénes los antagonistas, lo mismo que la determinación de los personajes secundarios.

Las fuerzas protagónicas y antagónicas pueden estar representadas por un personaje o por un grupo de personajes, pero deben estar claramente definidas y diferenciadas de modo que no se presenten confusiones que alteren la comprensión del auditorio.

La Estructura

Cuando hablamos de estructura de una obra de teatro, nos referimos a la división de ésta en actos y escenas. Cada acto representa una “unidad dramática” que cuenta con presentación, nudo y desenlace y que, a su vez, se encuentra subdividida en escenas, las que se definen por las entradas y salidas de los personajes.

Tanto los actos como las escenas deben tener un objetivo claro y definido, que eviten, como ya hemos dicho, desviarse del tema. Además, puede dárseles un título que ayude a definirlos.

Ejemplo: “Caperucita Roja”

Primer Acto: “El Error de Caperucita”

Objetivo del acto: Mostrar que Caperucita desobedece la advertencia de su madre.

Primera Escena: "La Misión Peligrosa"
Objetivos de la escena:
- presentar a los personajes,
- presentar el espacio (cocina),
- informar sobre la obra y su conflicto.

Objetivos de los personajes:
- Caperucita: obedecer a su madre.
- Madre: advertir a su hija.

Segunda Escena: "Encuentro con el Lobo"

Objetivos de la escena:
- presentar al lobo,
- presentar el espacio (bosque),
- mostrar el engaño del lobo.

Objetivos de los personajes:
- Lobo: conocer el destino de Caperucita.
- Caperucita: llegar a la casa de su abuela.



Repitiendo esta operación con todos los actos y escenas que conforman la obra, se obtendrá un esquema elemental que facilitará la posterior redacción de los diálogos.

Dramaturgia

Con este nombre se designa el proceso de escribir una historia para ser representada, es decir, llevada a diálogos entre personajes.

Una vez que la historia, los personajes, los espacios, el tiempo y la estructura se han definido, es momento de comenzar a escribir los diálogos.

Como ya hemos dicho, los personajes tienen características físicas y psicológicas que los determinan, actúan en espacios concretos y persiguen objetivos claros. Todos estos aspectos deben tenerse en cuenta al momento de escribir los diálogos de la obra de teatro. Siguiendo el ejemplo que hemos utilizado, podemos decir que Caperucita es una niña de ocho años, traviesa e ingenua, acostumbrada a vivir en el bosque y confiar en los demás; por su parte, el lobo es un adulto de aspecto amenazante, astuto y malvado. Estas características deben reflejarse no sólo en la caracterización de los personajes que realicen los actores, sino que también en las palabras que utilicen los personajes para comunicarse, es decir, en los diálogos.

Pero además es importante el lenguaje, ya que, entre otros factores, crea el nexo entre el espectador y la obra. Diálogos demasiado extensos, por ejemplo, podrán no ser atractivos para los espectadores. Por ello es importante que el lenguaje sea poco descriptivo; ágil y conciso, utilizando pocas palabras para decir lo que se quiere decir; expresivo del mundo cultural al que pertenecen los espectadores y que posea algo de humor.

La obra se escribe siempre en un lenguaje audiovisual, los textos van acompañados de gestos que los actores realizan sobre el escenario, lo que permite una especial síntesis. Por ejemplo, si queremos demostrar que el lobo está hambriento, no lo haremos decir "tengo hambre", sino que pondremos: "- Lobo (sobándose el vientre): ¡Mmm... un conejito!". De esta forma, es posible mostrar de una manera visual y auditiva que el lobo tiene hambre y además entregar información sobre lo que al personaje le gusta comer.

Siempre es recomendable repetir la información importante, acompañándola de gestos y movimientos que aseguren la comprensión del público.

Existen otros signos dramáticos, lenguajes o recursos de la acción que facilitan la entrega del mensaje, establecen un nexo con los espectadores y hacen más atractiva la obra de teatro. En esta línea, es importante la utilización de elementos sorpresa, situaciones visuales cómicas, lenguajes con humor, etc.

Correcciones y nuevos elementos

Una vez escrita, la obra debe corregirse considerando que cada escena tenga una duración proporcional a su importancia dentro de la obra. El dramatismo, por su parte, debe ser ascendente y culminar en el clímax, punto de mayor conflicto entre la fuerza protagónica y antagonica, para luego llegar al desenlace.

Es fundamental que el texto final dé fiel cuenta de la premisa que se estableció en un principio para la obra.

Una vez escrita la obra se pueden insertar canciones que reemplacen los diálogos demasiado extensos, o que simplemente favorezcan el resultado global. En caso de hacerlo, deben buscarse aquellas conocidas por el público, permitiendo que ellos participen.

Recomendaciones

- Lo más difícil del proceso será crear una historia y su conflicto a partir del tema. En estos casos es recomendable inspirarse en la vida cotidiana, tomando ejemplos de los hechos que presenciamos a diario, y apoyarse en el protagonista como hilo conductor.
- La premisa de la obra debe subentenderse a partir del texto, no es bueno darla en forma explícita al público, pues se estará subestimando la inteligencia del auditorio.
- Una buena forma de llegar a los diálogos en un trabajo de creación colectiva es la improvisación. Para ello, se le puede entregar a los actores un resumen de cada acto o escena y pedirles que improvisen de acuerdo a como ellos creen que se daría la situación. Aparecerán muchas buenas ideas que ayudarán en la redacción final. Lo importante es que todos participen, aportando soluciones creativas.
- Para explicar temas complejos o técnicos se puede poner a un personaje explicándole pacientemente a otro. Este hará todas las preguntas que correspondan, representando tácitamente al público.
- Es recomendable alternar escenas dramáticas con humorísticas, o situaciones de gran conflicto con otras más ligeras que permitan que el público se relaje.
- La obra será siempre enriquecida con el proceso de puesta en escena, por lo que los dramaturgos deben estar atentos y dispuestos a escribir todos los cambios que correspondan.

Fuente: Guillermo Calderón, (actor y director teatral) y
Manual de Teatro Escolar de Jorge Díaz y Carlos Genovese,
Editorial Salesiana, Santiago, Chile, 1994



NOCIONES BÁSICAS DE TEATRO CALLEJERO



ANEXO TÉCNICO

A lo largo de la historia, casi todo el teatro ha ocurrido en las calles.

Las primeras manifestaciones teatrales conocidas surgieron en Grecia como parte de las actividades que se llevaban a cabo durante las diferentes fiestas con las que se agasajaba al dios Baco. En un principio, las representaciones eran ambulantes, y hacia el siglo IV a. C. comenzaron a construirse teatros de piedra (muy similares a las actuales plazas de toros), algunos de los cuales tenían capacidad para albergar a más de 20.000 personas.

Durante la Edad Media coexistieron las representaciones religiosas, que se llevaban a cabo en los templos e iglesias, y las profanas, realizadas al aire libre, en escenarios improvisados en calles y paseos públicos, llamando la atención de quienes transitaban por ellos.

Sólo a partir del Renacimiento, y en gran parte debido a las necesidades impuestas por la ópera, comenzaron a construirse las primeras salas de teatro tal como las conocemos hoy en día.

Hacer teatro en la calle supone un gran desafío. Los actores desde siempre han utilizado el ingenio y la creatividad para solucionar los problemas que se les presentaban, logrando crear un estilo particular que hoy conocemos como Teatro Callejero. Máscaras, zancos, acrobacias y música, son algunos de los recursos más usados para llamar la atención del público, representar en forma clara y atractiva la obra, y entregar su mensaje.



Una vez que en conjunto se ha creado o seleccionado una obra de teatro (Ver anexo técnico Nociones básicas de dramaturgia), ésta debe ser leída por todos para asignar los diferentes personajes y nombrar al director, al mismo tiempo que distribuir las tareas de producción y determinar a los responsables de realizarlas.

DIRECCIÓN

Siempre es bueno buscar la asesoría de una persona con experiencia en dirección de montajes teatrales; si esto no fuera posible, deberá elegirse a uno de los integrantes del grupo para que asuma la responsabilidad de director. En ambos casos, debe quedar claro que el director no es el “dueño” de la obra, sino una persona que asume la responsabilidad de guiar el trabajo de los actores y ordenar la puesta en escena. Por lo anterior, el director deberá escuchar las opiniones de todos sus compañeros y, junto con ellos, buscar la mejor manera de dar a conocer el mensaje que se quiere hacer llegar al público.

Quien asuma la dirección deberá preocuparse principalmente de crear un ambiente de búsqueda creativo, ordenado y constructivo; moderar al grupo en la elección de los “actores” que asumirán los diferentes personajes; analizar junto a ellos los personajes y ayudar en su caracterización; obtener una unidad de estilo; analizar las escenas del texto para buscar lo más importante de resaltar en cada una de ellas; trabajar en conjunto con el productor para mantener una unidad en la propuesta; determinar, junto al grupo, el calendario de ensayos y hacerlo cumplir; y, por último, moderar los debates que surjan durante el trabajo.

Al momento de revisar el trabajo final, el director debe tener especial cuidado en los siguientes aspectos:

- que los personajes estén claramente caracterizados y diferenciados unos de otros;
- que los actores hablen fuerte y claro;
- que la obra tenga una intensidad ascendente;
- que el resultado final exprese el mensaje que se quiere hacer llegar.

CONSTRUCCIÓN DE PERSONAJES

La creación de un personaje es la recreación resumida y expresiva de las acciones de un ser humano.

Una forma simple de acercarse a la construcción del personaje, es que el actor se pregunte durante los ensayos previos: ¿quién soy en ese momento?, ¿con qué persona estoy hablando?, ¿qué pretende? y ¿en qué situación nos encontramos?. Analizar en conjunto con el grupo al personaje -a través de la lectura detenida de la obra y ejercicios de improvisación de escenas- permitirá hacerse una idea de sus características físicas (¿cómo es?); de sus características psicológicas (¿cómo reacciona ante las situaciones que se le presentan?); de lo que efectivamente hace en la obra (por ejemplo, si es congruente con lo que dice que hace); de las acciones que no están expresamente señaladas en la obra pero que el personaje realiza o suponemos que realiza.

Para comenzar el trabajo de caracterización puede ser útil recordar la forma de ser de alguien que tenga algún parecido con el personaje, teniendo especial cuidado con no abusar de este recurso. El camino del análisis con la ayuda del grupo, incorporando la propia emotividad y experiencia del actor, serán siempre la manera más sincera, completa y personal de llegar al personaje.

Para finalizar, algunas recomendaciones respecto a los ensayos:

- los actores deben tener asignado su personaje antes del primer ensayo, de modo que puedan aprender sus parlamentos para dicha ocasión;
- es recomendable comenzar con un breve juego de precalentamiento corporal y concentración. Esto permitirá “soltar” a los actores e introducirlos en el trabajo;
- durante los primeros ensayos se puede improvisar movimientos y actitudes. Con las sugerencias del grupo y del director, se logrará un trabajo más completo que permitirá llegar a la mejor solución;
- la mejor forma de representar una escena será siempre la que narre de forma más clara la historia;
- se partirá ensayando las escenas en orden sucesivo, una vez que estén claras, se ensayarán las canciones, coreografías, acrobacias y otro tipo de atractivos que se hayan agregado al montaje.

PRODUCCIÓN

Se llama producción al diseño general de una puesta en escena, es decir, los aspectos organizativos que la respaldan.

El productor es el responsable de realizar un plan de trabajo que distribuya todas las tareas que exige el montaje, controlar los gastos para que se mantengan dentro del presupuesto, conseguir un lugar de ensayo, auspicios, difusión de la prensa, realizar la venta de funciones a instituciones, obtener los permisos municipales cuando sean necesarios, etc. Es, en otras palabras, un relacionador público con acceso al dinero que se ha asignado al montaje, esto es, un administrador.

Suele ocurrir en el teatro de aficionados que la producción se realiza en forma colectiva, lo que la vuelve algo caótica al no haber un responsable de todos estos aspectos, que absorben bastante tiempo y, de no estar bien solucionados, influyen negativamente en el resultado. Por ello, ser el productor general es una responsabilidad tan importante como las demás dentro del montaje de la obra.

Por la carga de trabajo que supone, es recomendable que el productor general reciba la colaboración de otros miembros del equipo que cumplan la función de asistentes de producción. De esta manera, se pueden distribuir las responsabilidades y llevar un control más efectivo que permita solucionar las dificultades en cuanto éstas se presenten.

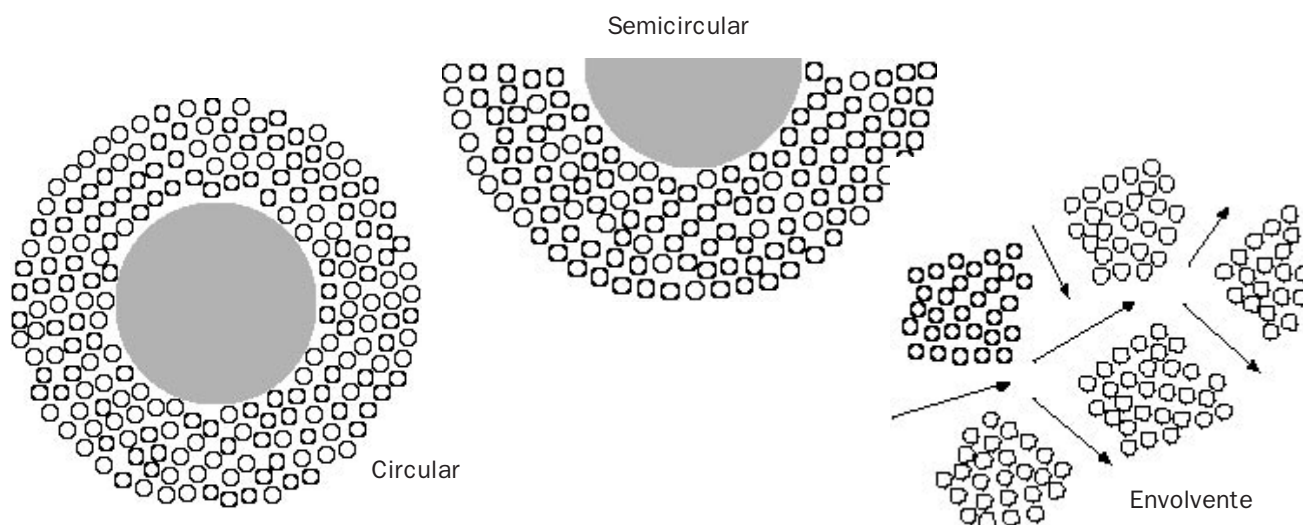
Un buen equipo de producción debe respetar el diseño general de la puesta en escena que el grupo ha determinado; adecuarse a las reales disponibilidades materiales, económicas y humanas; ser creativo e imaginativo para obtener los recursos; cumplir y hacer cumplir las fechas que se han determinado entre todos; dar tareas claras, bien definidas y colaborar en lugar de mandar y vigilar.

DISEÑO DEL ESPACIO

Cuando se habla de diseño del espacio, es conveniente distinguir entre “espacio teatral”, “área escénica” y “área de servicios”.

El “espacio teatral” corresponde al espacio general donde se va a desarrollar el hecho teatral, es decir, donde se enmarca y transcurre la acción dramática, mucho más allá del puro escenario lo que, evidentemente, incluye al público. El “área escénica” se refiere al espacio o zona específicos en que se desenvuelven los actores. Por último, el “área de servicios” corresponde a las zonas que se utilizan para almacenar, circular, esperar y trabajar.

- Para la realización de una obra de teatro callejero, el “espacio teatral” puede disponerse de diferentes formas. Una posibilidad es hacerlo de manera Circular, de modo que los actores sean rodeados por el público; otra forma es utilizando un esquema Semicircular, el que consiste en distribuir al público en un semicírculo frente al escenario; por último, puede disponerse de manera Envolverte, desarrollando la acción en medio de los espectadores. Esta última forma permite involucrar totalmente al público en el espacio, pero exige de cierta experiencia en el manejo con la gente.



Cualquiera sea la forma utilizada, es conveniente tomar ciertas precauciones: el espacio destinado a la representación debe estar claramente delimitado; la distancia entre los actores y el público debe medirse con cuidado, pues los actores aficionados carecen de una técnica adecuada para proyectar la voz; si el espacio escogido cuenta con un elemento propio, por ejemplo, escalinatas, fachadas, etc. conviene aprovecharlos y valorizarlos en lugar de disimularlos; se debe verificar la visibilidad desde todos los ángulos para que no ocurra que los espectadores vean a los actores desde los tobillos hacia arriba, opacando el trabajo realizado.

El diseñador deberá tener presente estos aspectos y aprovecharlos en una propuesta creativa que esté acorde con los recursos disponibles, siempre teniendo en cuenta que lo principal es colaborar en la entrega del mensaje que se quiere hacer llegar al público.

- El “área escénica” puede ser definida, conformada y transformada por diferentes elementos.

La escenografía

La escenografía permite crear una atmósfera que presente el ambiente que rodea a los personajes.

La tarea del escenógrafo no se limita a pintar los telones o recortar cartulina, es el encargado de transformar creativamente el espacio, potenciando los contenidos de la obra y ayudando a crear la relación entre los espectadores y los actores.

En el caso específico del teatro callejero, es importante tener en cuenta que la escenografía utilizada no puede interrumpir la visibilidad de la obra y mientras menos elementos se utilicen, mejor. Existen algunas recomendaciones que deben tenerse en cuenta:

- utilizar materiales livianos y evitar que la escenografía sea pesada y difícil de transportar;
- estudiar la posibilidad de utilizar materiales no convencionales; una tela rústica puede entregar texturas novedosas y sugerentes;
- en caso de construir tarimas, debe intentarse que sean modulares, fáciles de mover y almacenar, livianas y que no crujan al caminar sobre ellas;
- el diseño de la escenografía debe ser resultado de los ensayos, a los que el escenógrafo debe asistir y participar;
- las entradas y salidas del escenario deben ser expeditas, las rampas y escalinatas (si las hubiera) deben ser fáciles de transitar, evitando accidentes de los actores;
- las construcciones en altura deben tener barandas o protecciones y los andamios, en caso que se utilicen, deben ser sólidos y estar en buen estado;
- evitar efectos que requieran de la utilización del fuego, así como materiales inflamables;
- prever, desde el primer momento, un lugar donde almacenar la escenografía.

Existen otros elementos que es importante tener en cuenta al momento de diseñar el “área escénica”. El cuerpo de los actores: hay ocasiones en que pueden convertirse en parte de la escenografía, por ejemplo, utilizando la gestualidad y la mímica pueden representar puertas que se abren, árboles, etc. El dispositivo escénico: se designa de esta manera a cualquier elemento -armazón, construcción aislada, objeto, etc.- que sirve para dar una idea general de los espacios, reemplazando la escenografía. Se trata de la utilización de biombos, andamios, tarimas móviles, lienzos, etc., que pueden estar fijos o ser movidos por los mismos actores, permitiendo transformar el espacio en poco tiempo. La utilización de elementos aislados, proyecciones e iluminación son parte de la escenografía, sobre todo ésta última, pero en el teatro callejero -que se realiza a espacio abierto y generalmente de día- su utilización será muy improbable.

- El “área de servicios” se refiere al espacio necesario para la circulación, almacenaje, trabajo técnico y espera de los actores. Es importante contar con un espacio que no entorpezca a quienes actúan en el escenario y permita la realización del trabajo que debe efectuarse antes, durante y después de la presentación de la obra. Por ejemplo, es necesario que los actores cuenten con camarines que les brinden un espacio seguro y privado donde cambiarse, maquillarse y dejar sus pertenencias.



EL VESTUARIO

En el teatro de aficionados, la confección del vestuario generalmente queda a cargo de los mismos actores. Es por ello que creemos importante entregar algunas recomendaciones generales:

- el vestuario es mucho más que un disfraz: es la forma como el personaje se muestra externamente, entregando signos que permitan la comprensión del público;
- el vestuario debe ayudar al actor en la composición de su personaje, por lo mismo, debe ser cómodo, liviano y no ser peligroso o inflamable.
- la elaboración de un traje requiere más imaginación que dinero;
- cada actor debe hacerse responsable de su vestuario en cada una de las funciones que realice, dejándolo ordenado y doblado una vez utilizado;
- el vestuario es un material valioso que puede servir para otras oportunidades, por ello es importante pensar en un buen lugar para guardarlo una vez culminada la obra.
- para el teatro callejero es recomendable usar un vestuario que llame la atención de quienes transitan por el lugar.

LA UTILERÍA

Con este nombre se designan todos los objetos que están en el escenario y complementan la escenografía.

La utilería puede ser realista, abstracta o fantástica dependiendo de las opciones que el grupo haya tomado respecto al estilo de la obra. Pueden, incluso, mezclarse estilos si el grupo considera que eso contribuye al entendimiento de la obra.

Otro aspecto importante que debe ser tenido en cuenta se refiere a la manipulación de los objetos. En el escenario, un objeto se transforma en un elemento que ayuda a la expresión. Por ello, es importante conocer el uso que el actor hará de él, permitiendo crear o escoger el objeto que en mayor medida cumpla con la función de ayudar a expresar las características del personaje o las condiciones del ambiente en que se desenvuelve.

Nuevamente, entregamos algunas recomendaciones que creemos serán muy útiles en esta tarea:

- estimular la imaginación y la creatividad;
- buscar materiales sencillos y baratos, incluso aprovechar elementos de desecho;
- no trabajar con formas o materiales de difícil manipulación o muy pesados. Evitar aristas y ángulos punzantes o cortantes. Siempre es bueno ponerse en el lugar del actor al momento de preparar los diferentes materiales que utilizará;
- en todo momento se deben aceptar las sugerencias de los actores, en definitiva son ellos quienes manipularán los objetos;
- al igual que los demás elementos, la utilería se prueba en el escenario y debe estar acorde con las exigencias de la obra. Un objeto muy pequeño, se perderá desde la distancia; uno de color exagerado, distraerá la atención del público si no se enmarca dentro del estilo.

LA MÚSICA

En el teatro, la música puede prestar diferentes aportes a la intencionalidad comunicativa. El empleo de canciones estimula la participación del público; da un carácter festivo a la representación; permite acceder a los contenidos de una manera diferente a través de las sensaciones que evoca y, por último, integra otras expresiones del espectáculo como la pantomima, el baile, el canto, etc.

Si se opta por utilizar música debe ser creada o escogida con cuidado, de lo contrario opacará y debilitará el trabajo realizado. Un consejo: el folclor y las tradiciones culturales propias pueden ser una enorme fuente de inspiración y llamarán la atención del público.

Al igual que con los otros elementos de los cuales hemos hablado, la música debe ser resultado de un proceso de experimentación y búsqueda de todos quienes participan en el montaje. Sólo atreviéndose a intentar nuevas posibilidades se llegará a un resultado satisfactorio. El proceso de creación es una mezcla entre un poco de talento y mucho trabajo.

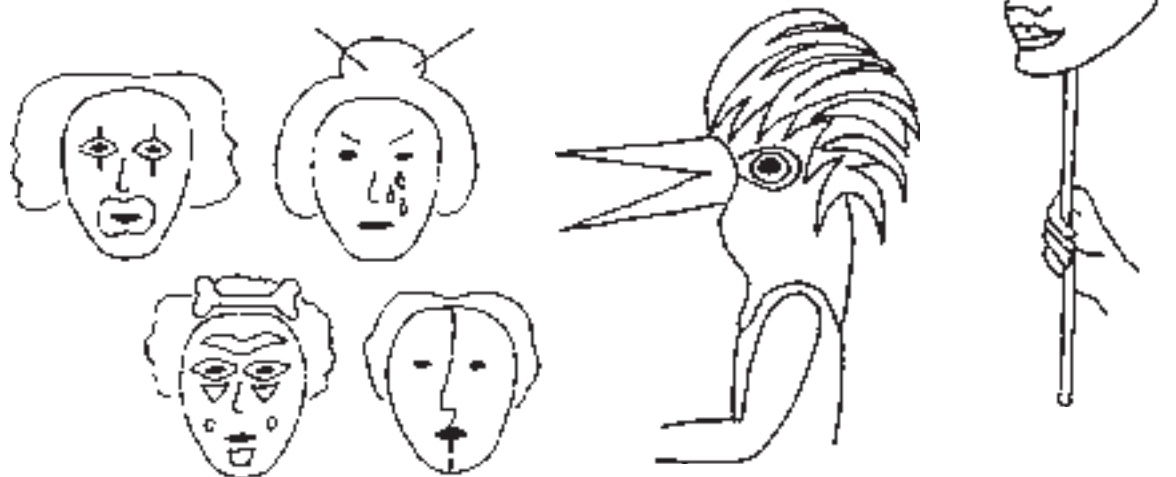
Es posible fabricar los instrumentos con materiales simples y de bajo costo. Botellas con agua, triángulos metálicos, bombos artesanales, calabazas secas rellenas con semillas, etc. Basta utilizar la imaginación.



EL MAQUILLAJE

La ficción empieza con la máscara. Esconde y exhibe. La máscara y el maquillaje, más que ningún otro elemento, nunca cumplen una función puramente decorativa, sino que responden a una necesidad del actor de ser “otro”, de ocultarse para poder mostrarse tal como es. Máscaras y maquillaje cumplen una función comunicativa; nos permiten entrar en un mundo poblado de seres imaginarios.

Es importante que la decisión final sobre el tipo de máscaras, su diseño y el maquillaje, la tome el grupo en su conjunto. Si se van a utilizar máscaras, los actores deben comenzar a ensayar con ellas mucho antes del estreno para acostumbrarse y adecuar su volumen de voz.



Recomendaciones finales

- Una vez distribuidas las responsabilidades de producción se entregará una copia de éstas a cada integrante del grupo, destacando sus responsabilidades específicas. Las tareas asignadas deberán controlarse periódicamente.
- Todas las responsabilidades señaladas son compatibles. Los actores pueden asumir responsabilidades en los diferentes equipos de producción, los escenógrafos pueden encargarse de la utilería, etc. Lo más importante es hacer una distribución equitativa, de acuerdo a los intereses y capacidades de cada uno, aprovechando al máximo los recursos de que se dispone.
- Para atraer al público, pueden realizarse diversas actividades en diferentes momentos, como por ejemplo:
 - en los días previos a la representación, realizar una pequeña campaña publicitaria dando a conocer el lugar, día y hora del estreno e invitando a los vecinos. Si se cuenta con recursos, pueden dejarse afiches en algunos sectores de mayor flujo.
 - previo a la representación, puede realizarse un “pasacalles”; un desfile con todos los personajes, acompañado de música.
 - puede hacerse una atractiva introducción con música, que llame la atención de los vecinos.
- Días antes de la representación, puede visitarse el lugar para conocer algunos aspectos de la vida cotidiana de las personas del barrio e incorporarlos a la obra. Por ejemplo, el nombre del almacenero, los problemas de alcantarillado, contaminación, etc.
- Los actores deben estar preparados para improvisar y dialogar con el público durante la representación, siempre que la escena lo permita.

Fuente: Guillermo Calderón, (actor y director teatral) y
Manual de Teatro Escolar de Jorge Díaz y Carlos Genovese,
Editorial Salesiana, Santiago, Chile, 1994

¿DÓNDE TE GUSTARÍA CENAR ESTA NOCHE?

Área de desarrollo
SOCIABILIDAD



DESCRIPCIÓN DE LA ACTIVIDAD

La actividad consiste en la preparación, en campamento, de una cena diferente y especial. Para ello, mediante un trabajo previo asesorado por el Equipo de Unidad encargado de la actividad, cada patrulla elegirá un país, decidirá y practicará un menú que lo represente y preparará los elementos necesarios para una vestimenta típica adecuada. Ya en el campamento, en una noche determinada con anterioridad, la patrulla cocinará para toda la Unidad y la invitará a cenar con ellos.

LUGAR

En campamento.

DURACIÓN

Dos semanas antes del campamento y durante un campamento de Unidad.

PARTICIPANTES

La Unidad Scout, trabajando por patrullas.

OBJETIVOS DE ESTA ACTIVIDAD

1. Desarrollar habilidades para preparar una comida típica de una determinada cultura.
2. Identificar los principales elementos de la vestimenta típica de una cultura.
3. Valorar las expresiones culturales y afectivas que se manifiestan en torno a una comida.
4. Compartir un momento agradable en un ambiente novedoso.

CONTRIBUYE AL LOGRO DE LOS SIGUIENTES OBJETIVOS EDUCATIVOS

11 a 13 años

Participo en actividades y talleres en que aprendo la importancia de la comprensión internacional y la paz.

13 a 15 años

Me gusta saber cómo viven las personas en otros países.



Idea original:
David Fuentes Córdova,
Equipo REME México.

MATERIALES

Utensilios de cocina, víveres y vestimentas típicas de acuerdo a las culturas o países escogidos.

DESARROLLO DE LA ACTIVIDAD

Dos semanas antes del campamento

Reunida la Unidad Scout, el Equipo de Unidad recordará a los participantes los aspectos generales de la actividad -la que los jóvenes ya conocen pues la seleccionaron al momento de planificar el ciclo de programa-, motivará el trabajo que se realizará a continuación y procederá con la selección de los países.

Para esto, uno de los miembros del Equipo se retirará un momento con una de las patrullas para, de una lista preestablecida, elegir un país. Hecha la selección, la patrulla se compromete a mantener en secreto el país elegido y éste se borra de la lista de posibilidades. De esta manera no se repetirán y no será necesario explicar a otra patrulla que tal país ya ha sido elegido, quebrantando la promesa adquirida. A continuación, se realiza el mismo trabajo con el resto de las patrullas. La determinación de la lista de países es absolutamente libre, pero, por lo atractivo, variado, sabroso o especial de sus comidas, no pueden faltar la cocina italiana, española, china, árabe, mexicana, francesa, peruana o india, por citar algunos ejemplos.

Terminada la selección de países, las patrullas se reunirán para distribuir las tareas, responsabilidades y plazos que corresponda. Guía y Subguía estarán a cargo de conducir y supervisar estas tareas, por lo que es recomendable que estos aspectos hayan sido discutidos durante el Consejo de Unidad inmediatamente anterior a la realización de esta reunión.

Durante la semana

Las patrullas deberán llevar adelante las siguientes tareas:

- Investigar las costumbres y características propias de la cultura elegida.
- Elaborar un menú que la represente, practicar su preparación y determinar el listado de ingredientes necesarios para prepararla durante el campamento. Las patrullas tendrán invitada a cenar a toda la Unidad Scout, por lo que deben calcular y comprar los ingredientes suficientes. Como también habrá otros días en que ellos serán los invitados y, por lo tanto, no tendrán que preparar dichas cenas ni contemplar la compra de ingredientes para ellas, el mayor gasto que esta compra representará se verá compensado y, muy probablemente, no percibirán un aumento importante en el presupuesto de gastos de alimentación para el campamento.
- Reunir la vestimenta típica que usarán para la cena.

El Equipo de Unidad o el responsable encargado, asesorará el trabajo de las patrullas y mantendrá la motivación.

La reunión previa al campamento

Esta será la última reunión de Unidad antes del campamento, por lo que todos los preparativos deben quedar revisados y asignadas las tareas que aún estén pendientes. Es fundamental evitar que un descuido en esta etapa frustre el resultado final.

El Equipo de Unidad se reunirá con cada una de las patrullas para analizar la marcha de las tareas, revisar los problemas que pudieran haber surgido y orientarlos en las soluciones.

Con toda la Unidad Scout reunida, el Equipo informará a cada patrulla cuál será la noche del campamento en que les corresponderá la preparación de la cena. Al mismo tiempo, les recordará que, dependiendo de la cantidad de patrullas que conformen la Unidad, habrá algunas noches que no deberán cocinar pues serán invitados a cenar.

Manteniendo su estructura básica, esta actividad permite algunas variaciones. Por ejemplo, se puede pedir a las patrullas que, además de la comida y la vestimenta típica de cada país, incorporen la música que los caracteriza y una ambientación que los represente. Otra posibilidad es, en lugar de trabajar con la comida típica de algunos países, hacerlo con estilos alimenticios. En ese caso, se podrá optar entre comida vegetariana, macrobiótica, "light", etc.

Durante el campamento

El día que le corresponda, la patrulla se retirará más temprano de las actividades del campamento. El Equipo de Unidad deberá otorgarle el tiempo suficiente para preparar la cena, arreglar el lugar y vestirse apropiadamente. El resto de la Unidad también deberá contar con un tiempo para prepararse.

Cuando esté todo dispuesto, la patrulla anfitriona recibirá a los invitados.

Durante la realización de las cenas el Equipo de Unidad podrá observar la habilidad demostrada por las patrullas en la preparación del menú, la capacidad para caracterizar con elementos simples la vestimenta de un país, la preocupación por acoger y atender a sus invitados, entre otros múltiples aspectos.

Cada vez que finalice una cena, o cuando todas ellas se hayan realizado, la Unidad Scout podrá comentar la actividad realizada. Las expresiones de agrado o descontento, la manifestación de dificultades presentadas por la actividad, los aportes críticos y creativos de los participantes, permitirán mejorar la actividad o elaborar una nueva siguiendo una línea similar.

Como sea, siempre es importante revisar el trabajo realizado, compartir los resultados y comentar las impresiones que ella ha dejado en quienes participaron.

SEÑORES FEUDALES

Área de desarrollo
SOCIABILIDAD



DESCRIPCIÓN DE LA ACTIVIDAD

El campamento de la Unidad adquiere sorpresivamente un ambiente medieval, ya que se ha impuesto el sistema feudal. El rey ha dictado algunas normas básicas de conducta para los feudos; los señores gobiernan sus tierras como les place; los criados atienden a sus señores y están atentos a sus órdenes; y los siervos trabajan día y noche para el señor sin derecho alguno. Los miembros de cada patrulla encarnan alternadamente estos papeles durante un día, experimentando el ejercicio del poder ajeno y del propio. La actividad finaliza en una reflexión acerca de los beneficios y riesgos del ejercicio de la autoridad.

LUGAR

En campamento.

DURACIÓN

Un día completo.

PARTICIPANTES

La Unidad Scout, trabajando en patrullas.

OBJETIVOS DE ESTA ACTIVIDAD

1. Experimentar una situación simulada de desigualdad social.
2. Ejercitar la voluntad, aceptando las normas dictadas por otros.
3. Descubrir y superar las conductas personales tendientes a la discriminación y al abuso de poder.

CONTRIBUYE AL LOGRO DE LOS SIGUIENTES OBJETIVOS EDUCATIVOS

11 a 13 años

1. Procuero que respetemos a nuestros compañeros, cualquiera sea su manera de ser.
2. Converso con mi patrulla sobre los derechos humanos.
3. Entiendo cuáles son mis responsabilidades cuando tengo un cargo.
4. Conozco y respeto las principales normas de convivencia.
5. Digo mi opinión cuando establecemos normas en mi patrulla, entre mis amigos o en mi escuela.
6. Conozco las distintas realidades sociales del lugar en que vivo.

13 a 15 años

1. Respeto a todas las personas, independientemente de sus ideas, su clase social y su forma de vida.
2. No me gusta cuando no se respetan los derechos humanos y lo digo.
3. Participo en actividades relacionadas con los derechos de las personas.
4. Respeto las normas de convivencia de los distintos ambientes en que actúo, aunque no siempre esté de acuerdo con ellas.
5. Opino sobre lo que me gusta o no de las normas de los distintos ambientes en que actúo.
6. Me gusta participar en actividades que ayudan a superar las diferencias sociales.



Idea original: "15 juegos de educación en el desarrollo para scouts", Oficina Scout Mundial.

MATERIALES

Tarjetas con indicaciones para cada participante, mástiles ligeros y banderolas con escudos.

DESARROLLO DE LA ACTIVIDAD

El día anterior

Al atardecer de un día de campamento, el Equipo de Unidad recuerda a los participantes que al día siguiente se vivirá un ambiente especial en que cada uno jugará distintos papeles. Se explica que si bien se tratará de una simulación, el éxito del ejercicio dependerá del realismo con que cada cual asuma el personaje que le corresponderá representar. Conociendo sólo detalles generales, cada participante deberá comprometerse a cumplir fielmente la función que le corresponda.

Tomado el compromiso anterior, el Equipo de Unidad entrega los pormenores de la actividad -la que los mismos participantes seleccionaron al momento de planificar el ciclo de programa- y la motiva mediante una breve explicación del sistema feudal.

El feudalismo fue el sistema social y económico imperante en Europa durante gran parte de la Edad Media. Nació con posterioridad a la caída del Imperio Romano, debido a la fragmentación que produjeron las invasiones bárbaras y a la debilitación del poder central. Duró en algunas partes hasta comienzos del siglo XIX. Estaba basado en las relaciones de dependencia existentes entre los señores feudales, que proporcionaban protección y alimento, y los vasallos o siervos de la gleba que, a cambio, les aseguraban rentas, fidelidad y un gran número de servicios personales. Las libertades de los siervos fueron restringiéndose progresivamente hasta convertirse en colonos adscritos de por vida a la tierra, y los poderes de los señores se fueron ampliando hasta comprender la facultad de aplicar penas.

Por las características de la actividad, ésta puede generar rechazo o negativas iniciales por parte de los jóvenes a cumplir los papeles asignados, por lo que es necesario poner especial cuidado en la motivación. Para mayor información, el Equipo de Unidad puede documentarse acerca del feudalismo en cualquier enciclopedia o texto de historia universal.

Finalizada la motivación, el Equipo explica a la Unidad Scout que se trabajará por patrullas, las que constituirán un feudo. En su interior cada joven asumirá un papel de acuerdo a la estructura feudal: un rey, un criado e igual número de señores y siervos. Cada uno de estos últimos será asignado a un señor. Al azar, cada joven escogerá una tarjeta, donde se le asigna y explica la función que deberá cumplir:

1. Usted es el Rey y debe velar por el estricto cumplimiento de las reglas del juego, pudiendo intervenir si es necesario; pero no olvide que su autoridad depende del apoyo de los señores feudales, con los cuales es indulgente, aunque debiera evitar sus abusos.
2. Usted es un criado y debe transmitir a los siervos las órdenes de sus señores sin discutirlos. No puede participar en ninguna actividad a menos que el Rey o los señores lo autoricen.
3. Usted es un importante señor feudal que no habla con los siervos y se dirige a ellos a través de su criado. Se reúne con otros señores para hablar de política, comentar sus éxitos en la guerra y discutir los tributos y servicios que impondrán a sus siervos, a los que considera personas inferiores. Puede hacer lo que le venga en gana, usando si quiere a su siervo, con las únicas restricciones que le imponga el Rey, a quien debe respeto y lealtad, aunque usted tiene poder suficiente para intrigar contra él.
4. Usted es un siervo y debe inclinarse ante su señor, le cede la preferencia en toda ocasión y no puede dirigirse a él directamente. Usted recibe todas las órdenes a través del criado y las cumple con prontitud y esmero. Sólo puede reunirse con otro siervo, pero su conversación debe ser discreta y silenciosa para no molestar a su señor. No puede

participar en ninguna actividad por decisión propia y comerá sólo cuando los señores hayan terminado de hacerlo.

El día en que se realiza la actividad

El campamento despertará convertido en un territorio con varios feudos. Una fila de banderolas con distintos escudos, puesta en un lugar estratégico, bastará para proporcionar el ambiente requerido. Los papeles se cumplirán desde la hora de levantarse y las actividades habituales se realizarán de acuerdo al programa establecido. Los señores lo pasarán muy bien y probablemente los siervos asumirán las tareas más pesadas. Los siervos prepararán el almuerzo y lo servirán con reverencia, mientras los señores reclamarán al criado la tardanza de los siervos.

Inmediatamente finalizado el almuerzo, sin aviso previo, el Equipo de Unidad intercambiará los papeles entre rey y criado y entre señores y siervos. Esta nueva situación se mantendrá hasta después de la cena. Es fundamental que este cambio sea una sorpresa para todos, en caso contrario disminuirá la intensidad de la actividad con perjuicio de su resultado.

Durante la actividad, el Equipo de Unidad velará por el cumplimiento de las funciones, evitando situaciones abiertamente riesgosas u ofensivas para los participantes. También será tarea del Equipo de Unidad prestar atención a las actitudes que cada joven asume en el cumplimiento de su función: capacidad para interpretar correctamente el rol social asignado y habilidad para ejercerlo; voluntad para aceptar una orden; reacción frente a la autoridad máxima; sentido de justicia o tendencia al abuso en el ejercicio de la autoridad; capacidad de hacer que sus decisiones sean cumplidas. Todos estos aspectos serán importantes al momento de evaluar la actividad, así como las actitudes y reacciones de cada uno de los participantes.

Esta actividad se desarrolla conjuntamente con el programa previsto para ese día, el cual, por lo tanto, no debe considerarse actividades muy complejas que hagan impracticable este ejercicio.

Por otra parte, no hay problema en que la aplicación de este ejercicio conduzca a que la mitad de la Unidad Scout trabaje poco o casi nada: si en la mañana los señores feudales han abusado de su poder para explotar a los siervos, será inevitable que en la tarde tengan que lamentarlo.

Al anochecer, la Unidad Scout se reunirá para intercambiar comentarios y evaluar. Cada participante expresará libremente sus impresiones acerca de la actividad realizada, de su propio desempeño y del que tuvieron sus compañeros y compañeras. El Equipo de Unidad motivará una reflexión acerca del poder, la autoridad, los prejuicios y los derechos y deberes que todo ser humano posee. La discusión puede conducirse incluyendo en el debate aspectos que digan relación con el análisis histórico, la forma en que actualmente se ejerce la autoridad, la subsistencia de discriminación y desigualdad de oportunidades, las actitudes "feudales" que quienes participaron observaron en sí mismos, el respeto que se debiera tener por la dignidad de las personas y la importancia de sus derechos.

El Equipo de Unidad podrá cerrar esta conversación refiriéndose al respeto por los derechos humanos y al ejercicio de la autoridad con justicia y prudencia, destacando que estas actitudes se logran ejercitándolas hasta en los más pequeños actos, especialmente cuando se tiene alguna autoridad sobre otras personas.

Todos los comentarios y observaciones que se recojan serán importantes al momento de evaluar con más calma la actividad y, ciertamente, en el trabajo de acompañamiento de la progresión personal de los jóvenes que el Equipo de Unidad realiza.

ENCUENTRO CON NUESTRAS RAÍCES

Área de desarrollo
SOCIABILIDAD



DESCRIPCIÓN DE LA ACTIVIDAD

A partir de excursiones especialmente programadas por el Equipo de Unidad en base a pistas, cada patrulla conoce un sitio de valor arqueológico y de la cultura nacional, entrevistando a sus habitantes y recopilando información acerca de distintos aspectos relevantes del lugar o de la actividad que en él se realiza. Al regresar, los datos recogidos son ampliados con información complementaria para ser expuestos ante las demás patrullas en una reunión final en la cual se comparten las experiencias vividas.

LUGAR

Local de reunión habitual de la Unidad y diferentes lugares de valor arqueológico o cultural.

DURACIÓN

Dos días de excursión y una reunión de Unidad.

PARTICIPANTES

Todas las patrullas de la Unidad Scout.

OBJETIVOS DE ESTA ACTIVIDAD

1. Conocer y apreciar las manifestaciones culturales cercanas.
2. Establecer contacto con personas vinculadas al quehacer de la cultura local.
3. Reconocer el aporte de la cultura tradicional y popular a la historia y la vida del país.
4. Desarrollar la capacidad de exponer ante los demás sobre las experiencias vividas.

CONTRIBUYE AL LOGRO DE LOS SIGUIENTES OBJETIVOS EDUCATIVOS

11 a 13 años

1. Me gusta sentirme parte de la cultura de mi país.
2. Participo en las actividades de mi patrulla que muestran la cultura de mi país.

13 a 15 años

1. Aprecio la cultura de mi país y me identifico con ella.
2. Propongo en mi patrulla y Unidad actividades que muestren los valores propios de la cultura de nuestro país.

MATERIALES

Equipo de excursión, cámara fotográfica y grabadora portátil (si es posible), cuaderno o bitácora de viaje. Sobres con pistas preparadas por el Equipo de Unidad para dar con el lugar señalado. Una carta para cada patrulla con las tareas a cumplir.



Idea original:
Leonardo Cuevas Rodríguez,
Equipo REME México.

DESARROLLO DE LA ACTIVIDAD

Antes de la excursión

El Equipo de Unidad selecciona para cada patrulla un lugar cercano a la ciudad que posea valor arqueológico y al que los jóvenes puedan acudir en una excursión de fin de semana. En aquellas ciudades donde no se cuenta con muestras arqueológicas cercanas, es posible seleccionar otros lugares que posean valor cultural local, tales como comunidades indígenas, sectores dedicados a la artesanía típica, sitios de manifestación de religiosidad popular o lugares de realización de festividades populares diversas. Estos últimos obviamente debieran ser visitados en las fechas en que tales festividades ocurren.

Para la elección de los sitios a visitar, el Equipo de Unidad debe evaluar que los lugares escogidos no representen riesgos para los jóvenes, tengan espacios aptos para acampar y permitan un repertorio variado de tareas a cumplir durante la excursión.

Una vez hecha esta selección, el Equipo de Unidad preparará distintos sobres que contengan pistas para llegar a tales sitios: mapas secretos en lenguaje cifrado; indicaciones sucesivas de los medios de transporte para acceder al lugar; señales en el camino; personas “clave” en lugares intermedios que den indicaciones sobre cómo continuar; etc. Además preparará cartas que indiquen las tareas a realizar una vez en el lugar, dependiendo de la naturaleza de éste.

En la reunión anterior a la realización de la actividad

Teniendo en cuenta que los participantes conocen las líneas generales de la actividad pues ellos mismos la seleccionaron la momento de planificar el ciclo de programa, durante esta reunión el Equipo de Unidad deberá motivar la participación de los jóvenes y explicar aspectos que dicen relación con su desarrollo, sin entregar detalles respecto de los lugares a visitar. Para comenzar, en esta ocasión les pedirá que preparen todo lo necesario para realizar una excursión de dos días con las características señaladas.

De la manera que acostumbra hacerlo, el Equipo de Unidad comunicará oportunamente a los padres la realización de esta actividad y durante la semana velará porque las patrullas se preparen adecuadamente.

El día de la partida

Las patrullas se reunirán en el local de la Unidad Scout para recibir las instrucciones. Cada una de ellas recibirá en sobres sellados y numerados las pistas que los conducirán al lugar escogido. Las patrullas iniciarán en ese momento su excursión en compañía de un miembro del Equipo de Unidad.

Junto con otras tareas propias del trabajo de acompañamiento que realizará el dirigente, durante la realización de la excursión tendrá la oportunidad de observar la conducta y actitudes de los participantes. Esta información será de gran ayuda al momento de evaluar la actividad, así como el crecimiento de cada joven en relación a su progresión personal.

En el lugar de excursión

Una vez que se haya llegado el lugar señalado, cada patrulla abrirá la carta que ha recibido o recibirá del

dirigente que los acompañe. En ella se especifican las tareas a cumplir, entre las que se incluyen al menos las siguientes:

- Reconocimiento general del lugar. Las patrullas pueden confeccionar mapas del lugar y anotar en sus bitácoras una detallada descripción de él.
- Recopilación de información variada acerca del lugar visitado y de las actividades que en él se realizan.
- Entrevista con los residentes del lugar. Si se trata de un sitio de importancia arqueológica, la entrevista apuntará al conocimiento que los habitantes tienen de su historia, de la cultura que dejó esas muestras como testimonio y cualquier otra información que les parezca relevante. Si se trata de un lugar de producción de artesanías típicas, la entrevista incluirá desde luego a los propios artesanos y pondrá énfasis en los productos y la forma en que son confeccionados. Si se trata de una comunidad indígena, la información se centrará en sus particulares modos de vida, su aporte y relación con la comunidad nacional, sus usos tradicionales, etc.

De este modo, cada patrulla contará con dos días de investigación y relación con el lugar, en los que podrá formarse una idea aproximada de su valor para la cultura y la identidad nacional.

Muy probablemente no se ocupará todo el tiempo disponible durante la excursión en tareas propias de esta actividad. Es conveniente que el dirigente que acompaña, junto con Guía y Subguía de la patrulla, preparen actividades complementarias para esos momentos.

La información recopilada deberá ser complementada a vuelta de la excursión con otras informaciones recogidas en enciclopedias, libros de historia o cualquier otra fuente de información en torno al tema. Durante los días siguientes, los miembros de cada patrulla deberán reunirse para contar con tiempo suficiente para preparar su presentación.

Mucho más interesantes serán las exposiciones si los jóvenes pueden incorporar material adicional: afiches, fotografías tomadas en el lugar, grabaciones de las entrevistas, mapas, etc.

En la reunión siguiente a la excursión

Cada patrulla presentará un informe con los datos recopilados y las experiencias o anécdotas individuales y grupales vividas durante la excursión. Esta información, sumada a la pequeña investigación posterior que ha realizado, será expuesta a las patrullas restantes para luego intercambiar opiniones en torno a los distintos aspectos de la actividad.

Las presentaciones que realicen las patrullas serán también propicias para observar el dominio que los y las jóvenes manifiestan respecto a sus capacidades de comunicación, trabajo en grupo, creatividad, ordenamiento de la información, etc.

Al finalizar las presentaciones, en un ambiente informal, se podrá intercambiar con los participantes sus impresiones en relación a la actividad realizada. De esta manera, ellos y ellas podrán evaluar los resultados obtenidos y reflexionar en torno a su herencia cultural y cómo ésta se manifiesta en la vida cotidiana.

IDEAS OTRAS IDEAS



OTRAS IDEAS

INVESTIGACIÓN DE EMERGENCIA

El Equipo de Unidad selecciona algunos lugares en que se desarrollan tareas de servicio público. Paralelamente, solicita a Guías y Subguías de patrulla que preparen una presentación de los principales hechos noticiosos de la semana en que se haya requerido la intervención de este tipo de servicios. Con la información recopilada, el Equipo preparará un juego de pistas que permitirá a las patrullas llegar hasta dichos servicios, entrevistar a sus miembros y recoger toda la información pertinente para recurrir a ellos cuando sea necesario. Los datos obtenidos por cada patrulla serán compartidos con las demás e incluidos en la agenda personal de cada joven.

La selección de los servicios públicos debe hacerse con suficiente anticipación y a razón de dos servicios por patrulla (o más dependiendo de las características de la patrulla o de la ubicación de los servicios seleccionados). Al mismo tiempo, el Equipo de Unidad se contactará con miembros de dichos servicios para que conozcan la actividad que realizarán los scouts y estén preparados para colaborar con ellos. Algunos de los servicios a considerar son bomberos, policía, servicios médicos de urgencia, servicios de emergencia de luz, agua potable, gas, etc.

Al mismo tiempo, Guías y Subguías prepararán una exposición en la que, a través de recortes de prensa u otras noticias de la semana recogidas de los medios de comunicación, presenten el trabajo que realizan dichos servicios.

Idea original: Juan Rivarola G., Equipo REME Perú;
Julio C. Arosemena, Equipo REME Panamá;
y Equipo REME Paraguay.

La reunión en que se realizará la actividad comenzará con la presentación de las exposiciones preparadas por los Guías y Subguías de patrulla. Este trabajo servirá de motivación y a partir de él se promoverá una discusión en que se rescate la importancia de conocer los servicios locales de emergencia y la manera de acceder a ellos adecuada y eficientemente.

A continuación, las patrullas recibirán las instrucciones generales de la actividad y los sobres con las pistas que los conducirán a los lugares seleccionados. Una vez allí, se entrevistarán con las personas responsables a fin de obtener la información requerida (la que puede estar señalada en el último sobre de pistas): tipos de emergencia que el servicio atiende, horario de atención, número telefónico de urgencia, forma más fácil y expedita de llegar al lugar, qué hacer mientras se espera la llegada de los equipos de urgencia, etc.

De regreso al lugar de reunión habitual, cada patrulla contará con un tiempo prudente para ordenar la información recogida y buscar la mejor manera de transmitirla. Cuando todo esté dispuesto (lo que puede suceder en esta misma reunión o en la inmediatamente posterior), se presentarán los informes y los jóvenes podrán hacer preguntas sobre la información entregada. Luego de la presentación de cada patrulla, el Equipo de Unidad pedirá a los participantes que apunten en sus agendas personales los datos entregados, recomendándoles también que cada cierto tiempo actualicen esta información.

CONTRIBUYE AL LOGRO DE LOS SIGUIENTES OBJETIVOS EDUCATIVOS

11 a 13 años

1. Cumpló los compromisos que asumo.
2. Sé qué hacen los bomberos, la policía, los hospitales, el municipio y otros servicios públicos de mi comunidad.
3. Participo en las actividades de servicio que organiza mi patrulla.

13 a 15 años

1. Ayudo a mi patrulla en los compromisos que tomamos.
2. Mantengo una agenda de direcciones útiles.
3. Propongo actividades de servicio de mi patrulla y Unidad y colaboro en su organización.

KIM DE LA HISTORIA

El Equipo de Unidad selecciona dos monumentos de la ciudad para cada patrulla y toma 3 fotografías de cada uno de ellos. Por cada monumento armará un juego con 3 sobres numerados correlativamente. Cada sobre contendrá una fotografía según el siguiente orden: 1) un detalle del monumento; 2) una parte del monumento; 3) todo el monumento.

Cada patrulla recibe al azar dos juegos de sobres y un mapa de la ciudad donde están marcados los monumentos elegidos para todas las patrullas, sin mencionarlos pero con algunas pistas que facilitan su identificación. Como este es un juego que promueve la competencia entre las patrullas, se asignan puntos por diferentes motivos. Por ejemplo, si a una patrulla le basta identificar un monumento con sólo abrir el sobre N° 1, se le asignarán 15 puntos; si además necesita abrir el N° 2, 10 puntos; y si necesita abrir el N° 3, 5 puntos.

Una vez identificado un monumento, se deberán cumplir las siguientes tareas: a) recorrer el lugar y su entorno; b) observar el monumento, sus detalles e inscripciones; c) entrevistar a transeúntes o vecinos acerca de sus impresiones sobre el monumento; d) averiguar el

Idea original: Miguel A. Martagón, Equipo REME México.

significado, época de construcción, artista que lo diseñó y otros antecedentes sobre su historia; e) personaje o hecho histórico que conmemora y su trascendencia para el país o la ciudad; f) cualquier otra información que a la patrulla le parezca interesante, novedosa o pintoresca. Es probable que algunas de estas tareas se deban realizar en los días siguientes a la visita al monumento.

En una próxima reunión se presentan los informes o se hace una exposición con el trabajo realizado. La devolución de sobres cerrados indicará los puntos obtenidos en esa parte de la actividad. Otros aspectos que pueden otorgar puntos son: a) la información histórica obtenida; b) las entrevistas efectuadas; c) la calidad de la presentación, y d) la mayor o menor participación de todos los integrantes de la patrulla. Los puntos por los diferentes aspectos deben ser conocidos desde el inicio de la actividad y pueden usar distintas escalas según la importancia que se le asigne a cada uno.

La actividad se cierra reconociendo el esfuerzo desplegado por todos los jóvenes y reiterando la motivación por descubrir la propia historia, asumir sus valores e identificar los lugares que los recuerdan o simbolizan.

CONTRIBUYE AL LOGRO DE LOS SIGUIENTES OBJETIVOS EDUCATIVOS

11 a 13 años

1. Me gusta sentirme parte de la cultura de mi país.
2. Participo en las actividades de mi patrulla que muestran la cultura de mi país.

13 a 15 años

1. Aprecio la cultura de mi país y me identifico con ella.
2. Propongo en mi patrulla y Unidad actividades que muestren los valores propios de la cultura de nuestro país.

REPORTAJE FOTOGRAFICO

Cada patrulla escoge un lugar de su barrio. Durante un día completo recorre el sector y realiza un reportaje: los jóvenes seleccionan los lugares más atractivos, investigan su historia, conversan con los vecinos, fotografían los aspectos que les parecen interesantes, recopilan anécdotas, toman conocimiento de los principales problemas, etc. Con la información obtenida preparan una exposición en la que dan a conocer su trabajo al resto de la Unidad o del Grupo Scout.

Para un mejor resultado es necesario que el Equipo de Unidad contacte e invite a un fotógrafo aficionado que instruya a los jóvenes sobre técnicas básicas de fotografía. En una primera reunión se puede realizar un taller para todas las patrullas, al mismo tiempo que se analizan y preparan todos los aspectos de la actividad y los elementos que se necesitan.

El día señalado cada patrulla se reúne en el lugar y hora convenidos. Luego de un primer recorrido para observar el sector, distribuyen el tiempo y las tareas, las que se

Idea original: Luis Felipe Fantini, Chile

pueden intercambiar durante el día, así todos participarán de una manera similar. También deciden el estilo que darán a su trabajo: de denuncia, histórico, arquitectónico, cómico, estudio de personajes, sólo puertas y ventanas, las iglesias, el mercado y muchos otros. Al final distribuyen las tareas para la preparación de la exposición, lo que ocurrirá en la semana o semanas siguientes, según cómo se haya planificado la actividad.

Se concluye con la exposición de las patrullas, las que harán sus presentaciones de la manera que estimen conveniente. El Equipo de Unidad colaborará en el montaje del lugar, las invitaciones y una pequeña celebración de término. De la exposición pueden surgir ideas para otras actividades, especialmente de servicio: arreglo de un parque, reforestación, eliminación de basura, creación de una plaza de juegos infantiles, preparación de una carpeta para las autoridades, colaboración temporal con una iglesia o colegio, acciones conjuntas con otras organizaciones de la comunidad, etc.

CONTRIBUYE AL LOGRO DE LOS SIGUIENTES OBJETIVOS EDUCATIVOS

11 a 13 años

1. Cumplimiento de los compromisos que asumo.
2. Conozco y respeto las principales normas de convivencia.
3. Participo en las actividades de mi patrulla que muestran la cultura de mi país.

13 a 15 años

1. Respeto a todas las personas, independientemente de sus ideas, su clase social y su forma de vida.
2. Ayudo a mi patrulla en los compromisos que tomamos.
3. Respeto las normas de convivencia de los distintos ambientes en que actúo, aunque no siempre esté de acuerdo con ellas.
4. Aprecio la cultura de mi país y me identifico con ella.
5. Propongo en mi patrulla y Unidad actividades que muestren los valores propios de la cultura de nuestro país.

CAMPAMENTO ITINERANTE

Idea original: Julio César Rendón, Equipo REME Bolivia.

Trabajando por patrullas los jóvenes seleccionan un sector rural cercano al local de la Unidad o a la ciudad en que viven, diseñan un itinerario para su recorrido y preparan los materiales esenciales para un campamento itinerante de una duración de 2 a 3 días. Una vez iniciado el recorrido, visitan cada lugar tomando contacto con las comunidades locales, conociendo sus modos de vida, prestando servicios, compartiendo con jóvenes de su misma edad y procurándose alojamiento y subsistencia.

En una primera reunión se describe claramente la actividad, se definen sus objetivos y se determinan los sectores rurales que se pueden visitar. En esta etapa es importante establecer las exigencias mínimas para el desarrollo de la actividad. Algunas de ellas pueden ser las siguientes:

a) para desplazarse con comodidad cada participante llevará sólo un bulto liviano; b) según las condiciones del sector elegido y del clima, deberá decidirse si se lleva una carpa liviana o si es parte de los desafíos de la actividad procurarse el lugar de alojamiento; c) cada patrulla podrá llevar víveres o dinero sólo para algunas colaciones, ya que las demás deberán obtenerlas mediante servicios, trabajo remunerado o solidaridad de la comunidad; d) se podrá llevar dinero para imprevistos, la cantidad deberá ser informada al partir y los gastos detallados al regreso; e) cada patrulla mantendrá una bitácora de viaje en que describa sus actividades, experiencias, anécdotas, gastos, etc.; f) cada patrulla entregará testimonios de su paso por los lugares visitados y las actividades realizadas.

Con posterioridad a esta reunión cada patrulla diseñará su itinerario, el cual deberá comprender al menos dos poblados diferentes, y preparará sus materiales. Paralelamente el Equipo de Unidad, según los desafíos que presenten los itinerarios elegidos, puede tomar contacto con algunos miembros de las comunidades que se visitarán (autoridades, policía local, iglesias, otras organizaciones), no con el propósito de facilitarles la tarea a los jóvenes, sino para que esas personas se informen de las perspectivas de la visita y ayuden a prevenir eventuales riesgos.

Para la preparación y desarrollo de esta actividad es conveniente considerar algunas recomendaciones y variantes:

- Si se estima apropiado -por la inexperiencia de una determinada patrulla, porque es aconsejable en el respectivo país o por norma de la asociación scout de que se trate- puede que cada patrulla sea acompañada por un dirigente, el cual deberá procurar durante el trayecto no invadir el rol propio de las autoridades de la patrulla.
- Pueden agregarse exigencias a las planteadas anteriormente, pero ninguna de ellas deberá estimular la competitividad entre las patrullas o implicarles riesgos.
- Esta actividad puede desarrollarse como parte de las actividades de un campamento relativamente prolongado.
- Los itinerarios admiten muchas variantes y las patrullas deben tener libertad para modificar el recorrido si las circunstancias lo aconsejan.
- Se debe evitar que dos patrullas realicen el mismo trayecto.
- Cada patrulla deberá contar con un sistema de comunicación expedito, el que deberá estar definido de antemano. Si es posible, pueden establecerse reportes telefónicos diarios.
- El traslado, dependiendo del itinerario escogido, puede hacerse a pie, en transporte público local, mixto, o de cualquier otra forma, según las posibilidades de los jóvenes y las características de los lugares visitados.
- Las patrullas pueden realizar sus trayectos en una misma fecha o en fechas diferentes.
- Como testimonios de los lugares visitados pueden presentarse fotografías, firmas de autoridades locales, productos típicos, comprobantes de compras, cartas de miembros de la comunidad, etc. Estos elementos pretenden incrementar la vinculación de los jóvenes a las comunidades visitadas y no poner exigencias formales.

Realizados todos los campamentos itinerantes, la Unidad destinará tiempo suficiente para que se compartan las diferentes experiencias. Así como es importante asumir esta actividad con espíritu de aventura, curiosidad cultural e interés por vivir nuevas experiencias, también es recomendable madurarla y evaluarla con calma.

CONTRIBUYE AL LOGRO DE LOS SIGUIENTES OBJETIVOS EDUCATIVOS

11 a 13 años

1. Trabajo con los demás para lograr las metas que nos hemos propuesto.
2. Conozco y respeto las principales normas de convivencia.
3. Conozco las distintas realidades sociales del lugar en que vivo.
4. Me gusta sentirme parte de la cultura de mi país.
5. Conozco los diferentes ecosistemas de mi país.
6. Ayudo en la limpieza y el mejoramiento de los lugares en que paseo y acampo.

13 a 15 años

1. Respeto a todas las personas, independientemente de sus ideas, su clase social y su forma de vida.
2. Ayudo a mi patrulla en los compromisos que tomamos.
3. Respeto las normas de convivencia de los distintos ambientes en que actúo, aunque no siempre esté de acuerdo con ellas.
4. Conozco la geografía de mi país y su influencia en nuestra cultura.
5. Aprecio la cultura de mi país y me identifico con ella.
6. Propongo en mi patrulla y Unidad actividades que muestren los valores propios de la cultura de nuestro país.
7. Aplico técnicas que me permiten mejorar el medioambiente y no dañar los lugares en que acampo.

ÚLTIMAS NOTICIAS DEL PASADO

Idea original: Mónica Costantino, Argentina

Con los recursos del periodismo actual y los antecedentes sobre distintos hechos de la historia nacional o universal, cada patrulla elabora un periódico o diario mural que informa en términos contemporáneos, como si fuera una crónica o una noticia, de un hecho ocurrido mucho tiempo atrás, cuando aún no se practicaba el periodismo tal como lo conocemos hoy.

Los hechos pueden ser propuestos por las patrullas o presentados en una lista por el Equipo de Unidad. Puede tratarse de acontecimientos desvinculados en el lugar y en el tiempo o estar todos relacionados con un mismo tema, tales como civilizaciones antiguas, descubrimientos científicos, grandes exploraciones, historia del país, etc.

En una primera reunión se determinan los temas de los reportajes y los acontecimientos específicos. Definir previamente un tema en torno al cual se escogerán los diferentes acontecimientos, contribuye a la calidad y amplitud de la información que los dirigentes pueden aportar en esta reunión, enriqueciendo la actividad con un contexto motivador. En esta misma reunión se analizan algunos periódicos actuales, identificando sus diferentes secciones y los distintos estilos informativos. La reunión culmina proponiendo una confrontación entre los acontecimientos elegidos y el periodismo actual. Por

ejemplo, si hubieran dispuesto de un periódico, ¿cómo habrían informado los aztecas en 1519 de la llegada de Hernán Cortés a Tenochtitlán? En esta misma reunión se acuerda un formato común para los periódicos, decidiendo si se tratará de textos impresos en varios ejemplares, de artículos independientes en un diario mural común o de diarios murales separados para cada acontecimiento.

Durante los días que siguen cada patrulla investiga y recopila los aspectos esenciales del acontecimiento elegido, para lo cual puede consultar enciclopedias, visitar museos, entrevistarse con expertos o requerir información de sus profesores. Los jóvenes pueden dividirse el trabajo escogiendo los distintos ángulos de la noticia: información de los hechos, crónica, análisis político, entrevistas a los personajes, foros, etc. También pueden agregar a su periódico otras secciones que pongan la noticia en el contexto de la época: eventos sociales, humor, deportes, hechos policiales, avisos clasificados, fotografías, dibujos, etc.

Cuando todas las patrullas hayan concluido su trabajo, los periódicos serán publicados o presentados en la forma elegida. Si se trata de diarios murales, se puede invitar a recorrer esta singular exposición a otras secciones del Grupo Scout, a otros Grupos o a los padres de los jóvenes.

CONTRIBUYE AL LOGRO DE LOS SIGUIENTES OBJETIVOS EDUCATIVOS

11 a 13 años

1. Me gusta sentirme parte de la cultura de mi país.
2. Participo en las actividades de mi patrulla que muestran la cultura de mi país.
3. Conozco las principales culturas originarias de América.

13 a 15 años

1. Aprecio la cultura de mi país y me identifico con ella.
2. Propongo en mi patrulla y Unidad actividades que muestren los valores propios de la cultura de nuestro país.
3. Me intereso en conocer en detalle una cultura originaria de América.

Aquí anoto otras ideas de actividades para la Unidad Scout



